

แผนอัตรากำลัง 3 ปี



(พ.ศ.2567-2569)

ปรับปรุงครั้งที่ 3



งานกาารเจ้าหน้าที่
องค์การบริหารส่วนตำบลโนนค้อ
อำเภอภูธรริก จังหวัดอุบลราชธานี

คำนำ

องค์การบริหารส่วนตำบลโนนค้อได้มีการจัดทำกรอบแผนอัตรากำลัง ๓ ปี ปรับปรุงครั้งที่ ๓ โดยโครงสร้างการแบ่งงานและระบบงานที่เหมาะสมไม่ซ้ำ มีการกำหนดตำแหน่งการจัดอัตรากำลังโครงสร้างให้เหมาะสมกับอำนาจหน้าที่ขององค์การบริหารส่วนตำบลตามพระราชบัญญัติสภาตำบลและองค์การบริหารส่วนตำบล พ.ศ.๒๕๓๗ และตามพระราชบัญญัติกำหนดแผนและขั้นตอนการกระจายอำนาจให้องค์กรปกครองท้องถิ่น พ.ศ.๒๕๔๒ และเพื่อให้คณะกรรมการพนักงานส่วนตำบล (ก.อบต.จังหวัด) ตรวจสอบการกำหนดตำแหน่งและการใช้ตำแหน่งพนักงานส่วนตำบลให้เหมาะสม ทั้งนี้ยังใช้เป็นแนวทางในการดำเนินการวางแผนการใช้อัตรากำลังการพัฒนาบุคลากรขององค์การบริหารส่วนตำบลโนนค้อให้เหมาะสมอีกด้วย

องค์การบริหารส่วนตำบลโนนค้อจึงได้มีการวางแผนอัตรากำลังใช้ประกอบในการจัดสรรงบประมาณและบรรจุแต่งตั้งพนักงานส่วนตำบลเพื่อให้การบริหารงานขององค์การบริหารส่วนตำบลให้เกิดประโยชน์ต่อประชาชนเกิดผลสัมฤทธิ์ต่อภารกิจตามอำนาจหน้าที่มีประสิทธิภาพมีความคุ้มค่าสามารถลดขั้นตอนการปฏิบัติงานและมีการลดภารกิจและยุบเลิกหน่วยงานที่ไม่จำเป็นและการปฏิบัติตามภารกิจสามารถตอบสนองต่อความต้องการของประชาชนได้เป็นอย่างดี

องค์การบริหารส่วนตำบลโนนค้อ
อำเภอชุมพวง จังหวัดอุบลราชธานี

สารบัญ

หน้า

๘. โครงสร้างการกำหนดส่วนราชการ	
๘.๑ โครงสร้าง	๑-๘
๘.๒ การวิเคราะห์การกำหนดตำแหน่ง	๙-๑๒
๙. ภาระค่าใช้จ่ายเกี่ยวกับเงินเดือน	๑๓-๑๗
๑๐. แผนภูมิโครงสร้างการแบ่งส่วนราชการตามแผนอัตรากำลัง ๓ ปี	๑๘-๒๔
๑๑. บัญชีแสดงจัดคนลงสู่ตำแหน่งและการกำหนดเลขที่ตำแหน่งในส่วนราชการ ภาคผนวก	๒๕-๓๒
- ประกาศใช้แผนอัตรากำลัง ๓ ปี พ.ศ.๒๕๖๗-๒๕๖๙ ปรับปรุงครั้งที่ ๓	
- คำสั่ง คณะกรรมการจัดทำแผนอัตรากำลัง ๓ ปี ครั้งที่ ๓ รายงานการประชุมคณะกรรมการจัดทำแผนอัตรากำลัง ๓ ปี	
- สำเนามติ ก.อบต.	



๘. โครงสร้างการกำหนดส่วนราชการ

๘.๑ โครงสร้าง จากการที่องค์การบริหารส่วนตำบลโนนค้อ ได้กำหนดภารกิจหลักและภารกิจรองที่จะดำเนินการดังกล่าวโดยองค์การบริหารส่วนตำบล กำหนดตำแหน่งของพนักงานส่วนตำบลให้ตรงกับภารกิจดังกล่าว และในระยะแรกการกำหนดโครงสร้างส่วนราชการที่จะรองรับการดำเนินการตามภารกิจนั้น อาจกำหนดเป็นภารกิจอยู่ในงาน หรือกำหนดเป็นฝ่าย และในระยะต่อไป เมื่อมีการดำเนินการตามภารกิจนั้น และองค์การบริหารส่วนตำบลพิจารณาเห็นว่า ภารกิจนั้นมีปริมาณงานมากพอก็อาจจะพิจารณาตั้งเป็นส่วนหรือกองต่อไป ดังนี้

โครงสร้างตามแผนอัตรากำลังปัจจุบัน	โครงสร้างตามแผนอัตรากำลังใหม่	หมายเหตุ
๑.สำนักงานปลัด อบต.(๐๑) ๑.๑ งานบริหารทั่วไป <ul style="list-style-type: none">- งานสารบรรณ- งานเลือกตั้งและทะเบียนข้อมูล- งานอนามัยชุมชน- งานรักษาความสะอาด- งานกำจัดขยะและน้ำเสีย- งานวิชาการเกษตร- งานเทคโนโลยีทางการเกษตร- งานส่งเสริมการเกษตร.- งานส่งเสริมการท่องเที่ยว- งานอำนวยการ- งานเลขานุการ อบต.- งานควบคุมและจัดการคุณภาพสิ่งแวดล้อม- งานป้องกันโรคพืชและสัตว์- งานส่งเสริมปศุสัตว์- งานประชาสัมพันธ์- งานรัฐพิธี ๑.๒ งานการเจ้าหน้าที่ <ul style="list-style-type: none">- งานสรรหาและบรรจุแต่งตั้ง- งานส่งเสริมและพัฒนาบุคลากร- งานเลือกตั้งและทะเบียนข้อมูล- งานวินัยและส่งเสริมคุณธรรม- งานสิทธิสวัสดิการทุกประเภท- งานสรรหาและเลือกสรร- งานบรรจุแต่งตั้งและแผนอัตรากำลัง <ul style="list-style-type: none">- งานบริหารงานบุคคล	๑.สำนักงานปลัด อบต.(๐๑) ๑.๑ งานบริหารทั่วไป <ul style="list-style-type: none">- งานส่งเสริมการท่องเที่ยว- งานอำนวยการ- งานเลขานุการ อบต.- งานรัฐพิธี- งานกิจการสภา ๑.๒ งานการเจ้าหน้าที่ <ul style="list-style-type: none">- งานสารบรรณ- งานสรรหาและบรรจุแต่งตั้ง- งานส่งเสริมและพัฒนาบุคลากร- งานวินัยและส่งเสริมคุณธรรม- งานสิทธิสวัสดิการทุกประเภท- งานสรรหาและเลือกสรร- งานบรรจุแต่งตั้งและแผนอัตรากำลัง- งานบริหารงานบุคคล ๑.๓ งานยุทธศาสตร์และงบประมาณ <ul style="list-style-type: none">- งบประมาณ- งานนโยบายและแผนงาน- งานประชาสัมพันธ์- งานสถิติข้อมูลและสารสนเทศ- งานตรวจติดตามและประเมินผล ๑.๔ งานนิติการ <ul style="list-style-type: none">- งานกฎหมาย- งานนิติกรรมสัญญา- งานคดี- งานวินัย	



<p>๑.๓ งานนโยบายและแผน</p> <ul style="list-style-type: none"> - งานวิชาการ - งานข้อมูลและประชาสัมพันธ์ - งานงบประมาณ - งานตรวจสอบภายใน - งานสารสนเทศและระบบคอมพิวเตอร์ - งานกิจการสภา - งานข้อบัญญัติและระเบียบ <p>๑.๔ งานกฎหมายและคดี</p> <ul style="list-style-type: none"> - งานกฎหมายและนิติกรรม - งานร้องเรียน ร้องทุกข์ และอุทธรณ์ - งานข้อบัญญัติและระเบียบ - งานระเบียบข้อบังคับประชุม - งานการประชุม - งานอำนวยการและประสานงาน <p>๑.๕ งานป้องกันและบรรเทาสาธารณภัย</p> <ul style="list-style-type: none"> - งานสงเคราะห์และฟื้นฟูผู้ประสบภัย - งานรักษาความสงบ 	<ul style="list-style-type: none"> - งานร้องเรียน ร้องทุกข์ - งานเลือกตั้ง - งานศูนย์ไกล่เกลี่ยประนีประนอม - งานศูนย์ข้อมูลข่าวสาร <p>๑.๕ งานป้องกันและบรรเทาสาธารณภัย</p> <ul style="list-style-type: none"> - งานสงเคราะห์และฟื้นฟูผู้ประสบภัย - งานรักษาความสงบ <p>๑.๖ งานสาธารณสุขและสิ่งแวดล้อม</p> <ul style="list-style-type: none"> - งานส่งเสริมสุขภาพ - งานป้องกันและควบคุมโรค - งานบริการการแพทย์ฉุกเฉิน - งานส่งเสริมสิ่งแวดล้อม - งานจัดการมูลฝอยและสิ่งปฏิกูล - งานรักษาความสะอาด <p>๑.๗ งานส่งเสริมการเกษตร</p> <ul style="list-style-type: none"> - งานส่งเสริมการเกษตร - งานส่งเสริมปศุสัตว์ - งานป้องกันโรคพืชและสัตว์ <p>๑.๘ งานพาณิชย์</p> <ul style="list-style-type: none"> - งานกิจการพาณิชย์ 	
<p>๒. กองคลัง (๐๔)</p> <p>๒.๑ กลุ่มงานการเงินบัญชี</p> <p>๒.๑.๑ งานการเงินและบัญชี</p> <ul style="list-style-type: none"> - งานการจ่ายเงิน การรับเงิน - งานนำส่งเงิน การเก็บรักษาเงินและเอกสารทางการเงิน - งานการตรวจสอบใบสำคัญ ฎีกาทุกประเภท - งานควบคุมการเบิกจ่าย - งานอื่นที่เกี่ยวข้องหรือตามที่ได้รับมอบหมาย <p>๒.๑.๒ งานพัฒนารายได้</p> <ul style="list-style-type: none"> - งานจัดเก็บภาษี ค่าธรรมเนียม - งานข้อมูลแผนที่ภาษีและทะเบียนทรัพย์สิน - งานสำรวจและตรวจสอบข้อมูลภาคสนามที่ดิน โรงเรือน ป้าย และใบอนุญาต 	<p>๒. กองคลัง (๐๔)</p> <p>๒.๑ กลุ่มงานการเงินบัญชี</p> <p>๒.๑.๑ งานการเงินและบัญชี</p> <ul style="list-style-type: none"> - งานการจ่ายเงิน การรับเงิน - งานนำส่งเงิน การเก็บรักษาเงินและเอกสารทางการเงิน - งานการตรวจสอบใบสำคัญ ฎีกาทุกประเภท - งานควบคุมการเบิกจ่าย - งานอื่นที่เกี่ยวข้องหรือตามที่ได้รับมอบหมาย <p>๒.๒ ฝ่ายทะเบียนพัสดุและทรัพย์สิน</p> <ul style="list-style-type: none"> - งานจัดซื้อ จัดจ้าง - งานจัดทำทะเบียนคุมพัสดุ ครุภัณฑ์ วัสดุ ที่ดิน สิ่งก่อสร้าง - งานควบคุมตรวจสอบการรับการจ่ายพัสดุ ครุภัณฑ์ - งานจัดทำทะเบียนทรัพย์สิน 	



<p>๒.๒ กลุ่มงานพัสดุและทรัพย์สิน งานพัสดุและทรัพย์สิน</p> <ul style="list-style-type: none">- งานจัดซื้อ จัดจ้าง- งานจัดทำทะเบียนคุมพัสดุ ครุภัณฑ์ วัสดุ ที่ดิน สิ่งก่อสร้าง- งานควบคุมตรวจสอบการรับการจ่ายพัสดุ ครุภัณฑ์- งานจัดทำทะเบียนทรัพย์สิน- งานควบคุมตรวจสอบพัสดุประจำปี- งานอื่นที่เกี่ยวข้องหรือตามที่ได้รับมอบหมาย- งานทะเบียนทรัพย์สิน- งานประเมินภาษี- งานพัฒนารายได้และผลประโยชน์- งานอื่นที่เกี่ยวข้องหรือตามที่ได้รับมอบหมาย	<ul style="list-style-type: none">- งานควบคุมตรวจสอบพัสดุประจำปี- งานจัดเก็บภาษี ค่าธรรมเนียม- งานข้อมูลเก็บภาษี ค่าธรรมเนียม- งานข้อมูลแผนที่ภาษี และทะเบียนทรัพย์สิน- งานสำรวจและตรวจสอบข้อมูลภาคสนาม ที่ดิน โรงเรือน บ้าย และใบอนุญาต- งานทะเบียนทรัพย์สิน- งานประเมินภาษี- งานพัฒนารายได้และผลประโยชน์- งานอื่นที่เกี่ยวข้องหรือตามที่ได้รับมอบหมาย	
<p>๓. กองช่าง (๐๕) ๓.๑ งานสำรวจและออกแบบ</p> <ul style="list-style-type: none">- งานสำรวจออกแบบและเขียนแบบ- งานประมาณราคา- งานจัดทำราคากลาง- งานจัดทำทะเบียนประวัติโครงสร้าง พื้นฐาน อาคาร สะพาน- งานอื่นๆ ที่เกี่ยวข้องและที่ได้รับมอบหมาย <p>๓.๒ งานควบคุมการก่อสร้าง</p> <ul style="list-style-type: none">- งานควบคุมอาคารตามระเบียบกฎหมาย- งานออกแบบและบริการข้อมูล- งานตรวจสอบการก่อสร้าง- งานจัดเก็บและทดสอบคุณภาพวัสดุ- งานอื่นๆ ที่เกี่ยวข้องและที่ได้รับมอบหมาย <p>๓.๓ งานสาธารณูปโภค</p> <ul style="list-style-type: none">- งานเกี่ยวกับการประปา- งานสถานีสูบน้ำ- งานซ่อมบำรุงระบบไฟส่องสว่างและ ไฟสัญญาณจราจร- งานอื่นๆ ที่เกี่ยวข้องและที่ได้รับมอบหมาย	<p>๓. กองช่าง (๐๕) ๓.๑ งานสำรวจและออกแบบ</p> <ul style="list-style-type: none">- งานสำรวจออกแบบและเขียนแบบ- งานประมาณราคา- งานจัดทำราคากลาง- งานจัดทำทะเบียนประวัติโครงสร้าง พื้นฐาน อาคาร สะพาน- งานอื่นๆ ที่เกี่ยวข้องและที่ได้รับมอบหมาย <p>๓.๒ งานควบคุมการก่อสร้าง</p> <ul style="list-style-type: none">- งานควบคุมอาคารตามระเบียบกฎหมาย- งานออกแบบและบริการข้อมูล- งานตรวจสอบการก่อสร้าง- งานจัดเก็บและทดสอบคุณภาพวัสดุ- งานอื่นๆ ที่เกี่ยวข้องและที่ได้รับมอบหมาย <p>๓.๓ งานสาธารณูปโภค</p> <ul style="list-style-type: none">- งานเกี่ยวกับการประปา- งานสถานีสูบน้ำ- งานซ่อมบำรุงระบบไฟส่องสว่างและ ไฟสัญญาณจราจร- งานอื่นๆ ที่เกี่ยวข้องและที่ได้รับมอบหมาย	



<p>๓.๔ งานแผนผังเมือง - งานผังเมืองตามพระราชบัญญัติการผังเมือง</p>	<p>- งานอื่นๆ ที่เกี่ยวข้องและที่ได้รับมอบหมาย ๓.๔ งานแผนผังเมือง - งานผังเมืองตามพระราชบัญญัติการผังเมือง</p>	
<p>๔.กองการศึกษา ศาสนาและวัฒนธรรม (๐๘) ๔.๑ งานบริหารการศึกษา ๔.๑ งานบริหารการศึกษา</p> <ul style="list-style-type: none">- งานบริหารทั่วไป- งานบริหารวิชาการด้านการศึกษา- งานเครือข่ายทางการศึกษา- งานส่งเสริมคุณภาพและมาตรฐานหลักสูตร- งานบริหารงานบุคคลของพนักงานครู บุคลากรทางการศึกษา ลูกจ้าง และพนักงานจ้างสังกัดสถานศึกษาและศูนย์พัฒนาเด็กเล็ก- งานศูนย์พัฒนาเด็กเล็ก- งานส่งเสริมสวัสดิการ สวัสดิภาพและกองทุนเพื่อการศึกษา- งานบริการข้อมูล สถิติ- งานประสานกิจกรรม- งานวางแผนและสถิติ <p>๔.๒ งานส่งเสริมการศึกษา ศาสนาและวัฒนธรรม</p> <ul style="list-style-type: none">- งานพัฒนาสื่อเทคโนโลยีและนวัตกรรมทางการศึกษางานการศาสนา- งานบำรุงศิลปะ จารีตประเพณี ภูมิปัญญาท้องถิ่น และวัฒนธรรมอันดีของท้องถิ่น- งานการกีฬา และนันทนาการ- งานกิจกรรมเด็กเยาวชน และการศึกษานอกโรงเรียน- งานพัฒนาการศึกษา ทั้งการศึกษาในระบบ การศึกษา การศึกษานอกระบบการศึกษา และการศึกษาตามอัธยาศัย- งานส่งเสริม สนับสนุน กิจกรรมทางศาสนา- งานส่งเสริม สนับสนุนและพัฒนากีฬา	<p>๔.กองการศึกษา ศาสนาและวัฒนธรรม (๐๘) ๔.๑ งานบริหารการศึกษา ๔.๑ งานบริหารการศึกษา</p> <ul style="list-style-type: none">- งานบริหารทั่วไป- งานบริหารวิชาการด้านการศึกษา- งานเครือข่ายทางการศึกษา- งานส่งเสริมคุณภาพและมาตรฐานหลักสูตร- งานบริหารงานบุคคลของพนักงานครู บุคลากรทางการศึกษา ลูกจ้าง และพนักงานจ้างสังกัดสถานศึกษาและศูนย์พัฒนาเด็กเล็ก- งานศูนย์พัฒนาเด็กเล็ก- งานส่งเสริมสวัสดิการ สวัสดิภาพและกองทุนเพื่อการศึกษา- งานบริการข้อมูล สถิติ- งานประสานกิจกรรม- งานวางแผนและสถิติ <p>๔.๒ งานส่งเสริมการศึกษา ศาสนาและวัฒนธรรม</p> <ul style="list-style-type: none">- งานพัฒนาสื่อเทคโนโลยีและนวัตกรรมทางการศึกษางานการศาสนา- งานบำรุงศิลปะ จารีตประเพณี ภูมิปัญญาท้องถิ่น และวัฒนธรรมอันดีของท้องถิ่น- งานการกีฬา และนันทนาการ- งานกิจกรรมเด็กเยาวชน และการศึกษานอกโรงเรียน- งานพัฒนาการศึกษา ทั้งการศึกษาในระบบ การศึกษา การศึกษานอกระบบการศึกษา และการศึกษาตามอัธยาศัย- งานส่งเสริม สนับสนุน กิจกรรมทางศาสนา	



<ul style="list-style-type: none">- งานฝึกอบรมพัฒนาการ- บริหาร สนับสนุนและพัฒนาศูนย์พัฒนาเด็กเล็ก และอนุบาล- งานข้อมูลพัฒนาการเด็ก- งานวิชาการและส่งเสริมพัฒนาการเด็ก- งานวิชาการและส่งเสริมพัฒนาการเด็ก- งานส่งเสริมและสนับสนุนศิลปวัฒนธรรมและประเพณีท้องถิ่น- งานติดตามและประเมินผล- งานส่งเสริมและสนับสนุนกิจการเด็กและเยาวชน- งานห้องสมุด พิพิธภัณฑ์ และเครือข่ายทางการศึกษา- งานประสานและสนับสนุนโรงเรียนประถมและมัธยม- งานส่งเสริมและสนับสนุนภูมิปัญญาท้องถิ่น- งานส่งเสริม สนับสนุน กิจกรรมทางศาสนา- งานส่งเสริม สนับสนุน และพัฒนาการกีฬา- งานฝึกอบรมพัฒนาการ- งานข้อมูลพัฒนาการเด็ก- งานวิชาการและส่งเสริมพัฒนาการเด็ก- งานส่งเสริมและสนับสนุนศิลปวัฒนธรรมและประเพณีท้องถิ่น- งานติดตามและประเมินผล- งานส่งเสริมและสนับสนุนกิจการเด็กและเยาวชน- งานประสานและสนับสนุนโรงเรียนและมัธยม- งานส่งเสริมและสนับสนุนภูมิปัญญาท้องถิ่น	<ul style="list-style-type: none">- งานส่งเสริม สนับสนุนและพัฒนาการกีฬา- งานฝึกอบรมพัฒนาการ- บริหาร สนับสนุนและพัฒนาศูนย์พัฒนาเด็กเล็ก และอนุบาล- งานข้อมูลพัฒนาการเด็ก- งานวิชาการและส่งเสริมพัฒนาการเด็ก- งานวิชาการและส่งเสริมพัฒนาการเด็ก- งานส่งเสริมและสนับสนุนศิลปวัฒนธรรมและประเพณีท้องถิ่น- งานติดตามและประเมินผล- งานส่งเสริมและสนับสนุนกิจการเด็กและเยาวชน- งานห้องสมุด พิพิธภัณฑ์ และเครือข่ายทางการศึกษา- งานประสานและสนับสนุนโรงเรียนประถมและมัธยม- งานส่งเสริมและสนับสนุนภูมิปัญญาท้องถิ่น- งานส่งเสริม สนับสนุน กิจกรรมทางศาสนา- งานส่งเสริม สนับสนุน และพัฒนาการกีฬา- งานฝึกอบรมพัฒนาการ- งานข้อมูลพัฒนาการเด็ก- งานวิชาการและส่งเสริมพัฒนาการเด็ก- งานส่งเสริมและสนับสนุนศิลปวัฒนธรรมและประเพณีท้องถิ่น- งานติดตามและประเมินผล- งานส่งเสริมและสนับสนุนกิจการเด็กและเยาวชน- งานประสานและสนับสนุนโรงเรียนและมัธยม- งานส่งเสริมและสนับสนุนภูมิปัญญาท้องถิ่น
---	---



<p>๕. กองสวัสดิการสังคม(๑๑)</p> <p>๕.๑ งานสวัสดิการและพัฒนาชุมชน</p> <ul style="list-style-type: none">- งานสวัสดิการสังคม พัฒนาชุมชน และสังคม- งานจัดระเบียบชุมชน <p>๕.๒ งานสังคมสงเคราะห์</p> <ul style="list-style-type: none">- งานพิทักษ์สิทธิเด็กและสตรี- งานส่งเสริมและพัฒนาเด็ก เยาวชน ผู้สูงอายุและผู้พิการ <p>๕.๓ งานส่งเสริมกลุ่มอาชีพและพัฒนาสตรี</p> <ul style="list-style-type: none">- งานส่งเสริมและพัฒนาบทบาทสตรี- งานส่งเสริมกลุ่มอาชีพและพัฒนาสตรี- งานฝึกอบรมและเผยแพร่ความรู้	<p>๕. กองสวัสดิการสังคม(๑๑)</p> <p>๕.๑ งานสวัสดิการและพัฒนาชุมชน</p> <ul style="list-style-type: none">- งานสวัสดิการสังคม พัฒนาชุมชน และสังคม- งานจัดระเบียบชุมชน <p>๕.๒ งานสังคมสงเคราะห์</p> <ul style="list-style-type: none">- งานพิทักษ์สิทธิเด็กและสตรี- งานส่งเสริมและพัฒนาเด็ก เยาวชน ผู้สูงอายุและผู้พิการ <p>๕.๓ งานส่งเสริมกลุ่มอาชีพและพัฒนาสตรี</p> <ul style="list-style-type: none">- งานส่งเสริมและพัฒนาบทบาทสตรี- งานส่งเสริมกลุ่มอาชีพและพัฒนาสตรี- งานฝึกอบรมและเผยแพร่ความรู้	
<p>๖. หน่วยตรวจสอบภายใน (๑๒)</p> <p>๕.๑ งานตรวจสอบภายใน</p> <ul style="list-style-type: none">- งานจัดทำแผนการตรวจสอบภายในประจำปี- งานตรวจสอบความถูกต้องและเชื่อถือได้ของเอกสารการเงิน การบัญชี เอกสารการรับการจ่ายเงินทุกประเภท ตรวจสอบการเก็บหลักฐานการเงิน การบัญชี- งานตรวจสอบการสรรหาพัสดุและทรัพย์สิน การเก็บรักษาพัสดุและทรัพย์สิน- งานตรวจสอบการทำประโยชน์จากทรัพย์สินขององค์การบริหารส่วนตำบล- งานตรวจสอบ ติดตาม และการประเมินผลการดำเนินงานตามแผนงาน โครงการให้เป็นไปตามนโยบายวัตถุประสงค์ และเป้าหมายที่กำหนดอย่างมีประสิทธิภาพประสิทธิผลและประหยัด-งานวิเคราะห์และประเมินความมีประสิทธิภาพ ประหยัด คุ่มค่าในการใช้ทรัพยากรของส่วนราชการต่าง ๆ-งานประเมินการควบคุมภายในของหน่วยรับตรวจ-งานรายงานผลการตรวจสอบภายใน	<p>๖. หน่วยตรวจสอบภายใน (๑๒)</p> <p>๕.๑ งานตรวจสอบภายใน</p> <ul style="list-style-type: none">- งานจัดทำแผนการตรวจสอบภายในประจำปี- งานตรวจสอบความถูกต้องและเชื่อถือได้ของเอกสารการเงิน การบัญชี เอกสารการรับการจ่ายเงินทุกประเภท ตรวจสอบการเก็บหลักฐานการเงิน การบัญชี- งานตรวจสอบการสรรหาพัสดุและทรัพย์สิน การเก็บรักษาพัสดุและทรัพย์สิน- งานตรวจสอบการทำประโยชน์จากทรัพย์สินขององค์การบริหารส่วนตำบล- งานตรวจสอบ ติดตาม และการประเมินผลการดำเนินงานตามแผนงาน โครงการให้เป็นไปตามนโยบายวัตถุประสงค์ และเป้าหมายที่กำหนดอย่างมีประสิทธิภาพประสิทธิผลและประหยัด-งานวิเคราะห์และประเมินความมีประสิทธิภาพ ประหยัด คุ่มค่าในการใช้ทรัพยากรของส่วนราชการต่าง ๆ-งานประเมินการควบคุมภายในของหน่วยรับตรวจ-งานรายงานผลการตรวจสอบภายใน	



๘.๒ การวิเคราะห์การกำหนดตำแหน่ง

จากการประชุมวิเคราะห์การกำหนดตำแหน่ง ภารกิจที่จะดำเนินการในแต่ละส่วนราชการในอนาคต ๓ ปี องค์การบริหารส่วนตำบลโนนค้อได้วิเคราะห์ถึงความจำเป็นตามสภาพปัญหา ความต้องการในด้านกำลังบุคลากร อำนาจหน้าที่ ระเบียบกฎหมายต่างๆ ที่เกี่ยวข้องแล้ว ในรอบปีงบประมาณ พ.ศ. ๒๕๖๗-๒๕๖๙ ทางองค์การบริหารส่วนตำบลโนนค้อจึงได้กำหนดอัตรากำลัง ดังนี้

ขั้นตอนการวิเคราะห์เพื่อกำหนดจำนวนตำแหน่ง มี ๓ ขั้นตอน ดังนี้

ขั้นตอนที่ ๑ การสำรวจและวิเคราะห์ข้อมูลและปัญหาเกี่ยวกับกำลังคนในปัจจุบัน เพื่อจะได้ทราบลักษณะโครงสร้างของกำลังคนปัจจุบันหรือเป็นการชี้ให้เห็นปัญหาที่เกิดจากลักษณะโครงสร้างของกำลังคนและเป็นพื้นฐานในการกำหนดนโยบายและแผนกำลังคนต่อไป

ประเภทของข้อมูลที่ทำกรสำรวจและวิเคราะห์

๑. ข้อมูลทั่วไปเกี่ยวกับกำลังคน (ของบุคคล)

๒. ข้อมูลเกี่ยวกับความเคลื่อนไหวของกำลังคน เช่น การบรรจุ การเลื่อน/ปรับตำแหน่ง การโอน การลาออก ฯ

๓. ข้อมูลอื่น ๆ ที่จำเป็นในการวิเคราะห์เพิ่มเติม

ขั้นตอนที่ ๒ การวิเคราะห์การใช้กำลังคน วิเคราะห์ว่าปัจจุบันใช้กำลังคนได้เหมาะสมหรือไม่ ตรงไหนใช้คนเกินกว่างาน หรือคนขาดแคลนส่วนใด เพื่อนำข้อมูลมาใช้ในการกำหนดจำนวนคนให้เหมาะสมและเป็นแนวทางในการปรับปรุงการบริหารงานให้เหมาะสมกับสภาพแวดล้อมและเพิ่มประสิทธิภาพของคนในองค์การ

แนวทางการวิเคราะห์การใช้กำลังคน ๑๐ ประการ

๑. มีการกำหนดหน้าที่ความรับผิดชอบของตำแหน่งต่าง ๆ หรือไม่

๒. นโยบายและโครงสร้างเป็นอุปสรรคในการปฏิบัติงานหรือไม่

๓. ปริมาณงานของเจ้าหน้าที่เหมาะสมหรือไม่ งานใดควรเพิ่มงานใดควรลด

๔. ศึกษาดูว่ามีผู้ดำรงตำแหน่งที่มีคุณสมบัติไม่เหมาะสมกับภารกิจหน้าที่และควรมอบให้ใคร ดำเนินการแทน

๕. สำรวจการใช้ลูกจ้างว่าทำงานได้เต็มที่หรือไม่ มอบหมายงานเพิ่มได้หรือไม่

๖. การจัดหน่วยงานและขั้นตอนวิธีการปฏิบัติงานมีประสิทธิภาพ ประหยัดและรวดเร็วหรือไม่

๗. เจ้าหน้าที่มีความรู้ ความชำนาญงานและความสามารถเหมาะสมกับงานหรือไม่

๘. ควรจัดฝึกอบรมเจ้าหน้าที่ในเรื่องใดเพื่อให้มีความสามารถ/ทักษะเหมาะสมกับงานปัจจุบัน และงานอนาคต

๙. มีการใช้คนเต็มที่หรือไม่ มีการมอบหมายและควบคุมงานเหมาะสมหรือไม่

๑๐. สร้างมาตรการและสิ่งจูงใจเพื่อช่วยเพิ่มปริมาณงานและประสิทธิภาพงานอย่างไร

ขั้นตอนที่ ๓ การคำนวณจำนวนกำลังคนที่ต้องการ มีวิธีคำนวณที่สำคัญ ดังนี้

๑. การคำนวณจากปริมาณงานและมาตรฐานการทำงาน วิธีนี้มีสิ่งสำคัญต้องทราบ ๒ ประการ

๑.๑ ปริมาณงาน ต้องทราบสถิติปริมาณงาน หรือ ผลงานที่ผ่านมาในแต่ละปีขอหน่วยงาน และมีการคาดคะเนแนวโน้มการเพิ่ม/ลดของปริมาณงาน อาจคำนวณอัตราเพิ่มของปริมาณงานในปีที่ผ่านมาแล้วนำมาคาดคะเนปริมาณงานในอนาคต สิ่งสำคัญคือปริมาณงานหรือผลงานที่นำมาใช้คำนวณต้องใกล้เคียงความจริงและน่าเชื่อถือ มีหลักฐานพอจะอ้างอิงได้



๒. การคำนวณจากปริมาณงานและจำนวนคนที่ใช้อยู่ในปัจจุบัน วิธีนี้ต้องทราบสถิติผลงานหรือปริมาณงานที่ผ่านมาในแต่ละปีรวมทั้งจำนวนคนที่ทำงานเหล่านั้นในแต่ละปีเพื่อใช้เป็นแนวสำหรับการกำหนดจำนวนตำแหน่ง หรือจำนวนคนในกรณีที่ปริมาณงานเปลี่ยนแปลงไป ซึ่งจากข้อมูลดังกล่าว อาจนำมาคำนวณหาอัตราส่วนระหว่างปริมาณงานกับจำนวนคนที่ต้องการสำหรับงานต่าง ๆ ได้ เช่น งานด้านสารบรรณหรืองานด้านการเงิน แต่มีข้อควรระวังสำหรับการคำนวณแบบนี้ คือ

๒.๑ ต้องศึกษาให้แน่ชัดว่า เจ้าหน้าที่ที่มีอยู่เดิมทำงานเต็มหรือไม่

๒.๒ งานบางอย่างมีปริมาณเพิ่มขึ้น แต่ไม่สัมพันธ์กับจำนวนเจ้าหน้าที่ จึงไม่สามารถคำนวณโดยวิธีธรรมดาแบบนี้ได้ ต้องใช้วิธีการคำนวณที่ซับซ้อนกว่านี้

จากแนวทางการวิเคราะห์การกำหนดตำแหน่งดังกล่าว องค์การบริหารส่วนตำบลโนนค้อ จึงได้วิเคราะห์ปริมาณงานในปีปัจจุบัน เพื่อกำหนดตำแหน่งใน ๓ ปีข้างหน้า โดยได้วิเคราะห์ปริมาณงาน ดังนี้

การคิดปริมาณงานแต่ละส่วนราชการ

การนำปริมาณงานที่เกิดขึ้นแต่ละส่วนราชการ มาเพื่อวิเคราะห์การกำหนดอัตรา และคำนวณระยะเวลาที่เกิดขึ้น โดยองค์การบริหารส่วนตำบลโนนค้อ ได้ใช้วิธีคิดจากสูตรการคำนวณหาเวลาปฏิบัติราชการ ดังนี้

จำนวนวันปฏิบัติราชการ ๑ ปี \times ๖ = เวลาปฏิบัติราชการ

แทนค่า $230 \times 6 = 1,380$ หรือ $82,800$ นาที

หมายเหตุ

๑. ๒๓๐ คือ จำนวนวัน ใน ๑ ปี ใช้เวลาปฏิบัติงาน ๒๓๐ วันโดยประมาณ
๒. ๖ คือ ใน ๑ วัน ใช้เวลาปฏิบัติงานราชการ เป็นเวลา ๖ ชั่วโมง
๓. ๑,๓๘๐ คือ จำนวน วัน คูณด้วย จำนวน ชั่วโมง / ๑ ปี ทำงาน ๑,๓๘๐ ชั่วโมง
๔. ๘๒,๘๐๐ คือ ใน ๑ ชั่วโมง มี ๖๐ นาที ดังนั้น $1,380 \times 60$ จะได้ ๘๒,๘๐๐ นาที



๘.๒ การวิเคราะห์การกำหนดตำแหน่ง

ให้เห็นว่าปริมาณงานในแต่ละส่วนมีจำนวนเท่าใด เพื่อนำมาวิเคราะห์ว่าจะใช้ตำแหน่งประเภทใด สายงานใด จำนวนเท่าใด ในส่วนองค์การบริหารส่วนตำบลโนนค้อ ได้วิเคราะห์การกำหนดตำแหน่งจากภารกิจที่จะดำเนินการในแต่ละส่วนราชการในระยะเวลา ๓ ปีข้างหน้า ซึ่งเป็นการสะท้อนราชการนั้น จึงจะเหมาะสมกับภารกิจ ปริมาณงาน เพื่อให้คุ้มค่าต่อการใช้จ่ายงบประมาณขององค์การบริหารส่วนตำบลโนนค้อ เป็นไปอย่างมีประสิทธิภาพ ประสิทธิผล โดยนำผลการวิเคราะห์ตำแหน่งมาบันทึกข้อมูลลงในกรอบอัตรากำลัง ๓ ปี ดังนี้

กรอบอัตรากำลัง ๓ ปี ประจำปีงบประมาณ พ.ศ. ๒๕๖๗ - ๒๕๖๙ ฉบับปรับปรุง ครั้งที่ ๓ องค์การบริหารส่วนตำบลโนนค้อ อำเภอบุญทริก จังหวัดอุบลราชธานี

ลำดับ ที่	ส่วนราชการ	กรอบ อัตรา กำลัง (เดิม)	กรอบอัตราตำแหน่งที่คาดว่าจะ ต้องใช้ในช่วง ระยะเวลา ๓ ปีข้างหน้า			อัตรากำลังคน เพิ่ม / ลด			หมายเหตุ
			๒๕๖๗	๒๕๖๘	๒๕๖๙	เพิ่ม / ลด			
						๒๕๖๗	๒๕๖๘	๒๕๖๙	
๑	ปลัดองค์การบริหารส่วนตำบล (นักบริหารท้องถิ่น) ระดับกลาง/ต้น	๑	๑	๑	๑	-	-	-	
๒	รองปลัดองค์การบริหารส่วนตำบล (นักบริหารท้องถิ่น) ระดับต้น	๑	๑	๑	๑	-	-	-	
สำนักปลัด (๑๑)									
๓	หัวหน้าสำนักปลัดองค์การบริหารส่วนตำบล (นักบริหารงานทั่วไป) ระดับต้น	๑	๑	๑	๑	-	-	-	
ฝ่ายอำนวยการ									
๔	หัวหน้าฝ่ายอำนวยการ(นักบริหารงานทั่วไป)	๑	-	๑	๑	-	+๑	-	กำหนดตำแหน่งเพิ่ม
๕	นักวิเคราะห์นโยบายและแผน ปฏิบัติการ/ชำนาญการ	๑	๑	๑	๑	-	-	-	-ว่างเดิม- โอนย้าย ๕ มี.ย.๖๗ ตามมติ ก.อบต. ๕/๒๕๖๗ สว.๒๐๙ เม.ย.๖๗
๖	นักจัดการงานทั่วไป ปฏิบัติการ/ชำนาญการ	๑	๑	๑	๑	-	-	-	
พนักงานจ้าง									
๗	ผู้ช่วยนักวิเคราะห์นโยบายและแผน	๑	๑	๑	๑	-	-	-	
๘	ผู้ช่วยเจ้าพนักงานธุรการ	๑	๑	๑	๑	-	-	-	
๙	ผู้ช่วยนักประชาสัมพันธ์	๑	๑	๑	๑	-	-	-	
พนักงานจ้าง									
๑๐	ผู้ช่วยเจ้าพนักงานธุรการ	๑	๑	๑	๑	-	-	-	
๑๑	พนักงานขับรถยนต์ (ทักษะ)	๑	๑	๑	๑	-	-	-	
๑๒	ภารโรง	๑	๑	๑	๑	-	-	-	เปลี่ยนชื่อ "นักการภารโรง" เป็น "ภารโรง"
๑๓	คนงาน	๑	๑	๑	๑	-	-	-	เปลี่ยนชื่อ "คนงานทั่วไป" เป็น "คนงาน"
ฝ่ายปกครอง									
๑๔	หัวหน้าฝ่ายปกครอง(นักบริหารงานทั่วไป)	๑	-	๑	๑	-	+๑	-	กำหนดตำแหน่งเพิ่ม
๑๕	นักทรัพยากรบุคคล ปฏิบัติการ/ชำนาญการ	๑	๑	๑	๑	-	-	-	
๑๖	เจ้าพนักงานธุรการ ปฏิบัติงาน/ชำนาญงาน	๑	๑	๑	๑	-	-	-	ว่างเดิม โอนย้าย ๓ เม.ย.๖๖ ตามมติ ก.อบต. ๓/๒๕๖๖ สว.๒๐๑ มี.ค.๖๖ รับโอน



แผนอัตรากำลัง ๓ ปี ประจำปีงบประมาณ พ.ศ. ๒๕๖๗ - ๒๕๖๙ ปรับปรุงครั้งที่ ๓ ขององค์การบริหารส่วนตำบลโนนค้อ

๑๗	เจ้าพนักงานป้องกันและบรรเทาสาธารณภัย (ปง./ชง.)	๑	๑	๑	๑	-	-	-	
๑๘	ผู้ช่วยเจ้าพนักงานป้องกันและบรรเทาสาธารณภัย	๑	๑	๑	๑	-	-	-	
๑๙	ผู้ช่วยนักวิชาการสิ่งแวดล้อม	๑	๑	๑	๑	-	-	-	
๒๐	ผู้ช่วยนักทรัพยากรบุคคล	๑	๑	๑	๑	-	-	-	
๒๑	พนักงานขับเครื่องจักรกลขนาดเบา (ทักษะ)	๑	๑	๑	๑	-	-	-	
๒๒	พนักงานช่วยชีวิตคน	๒	๒	๒	๒	-	-	-	
กองคลัง(๑๔)									
๒๓	ผู้อำนวยการกองคลัง (ผู้อำนวยการท้องถิ่น) ระดับ กลาง	๑	๑	๑	๑	-	-	-	
๒๔	หัวหน้าฝ่ายพัสดุและทรัพย์สิน(นักบริหารงานคลัง)	๑	-	๑	๑	-	+๑	-	กำหนดตำแหน่งเพิ่ม ตาม ก.อบ.ค.ครั้งที่ ๖/๒๕๖๔ ลว. ๒๔ พ.ค.๖๔
๒๕	เจ้าพนักงานการเงินและบัญชี ปฏิบัติงาน/ชำนาญงาน	๑	๑	๑	๑	-	-	-	
๒๖	นักวิชาการจัดเก็บรายได้ ปฏิบัติการ/ชำนาญการ	๑	๑	๑	๑	-	-	-	
๒๗	เจ้าพนักงานจัดเก็บรายได้ ปฏิบัติงาน/ชำนาญงาน	๑	๑	๑	๑	-	-	-	- ว่างเต็ม- ตามมติ ก.อบ.ค./๖๔ ลว.๓๐ พ.ค.๖๔ ขอใช้บัญชี กสธ.
๒๘	นักวิชาการพัสดุ ปฏิบัติการ/ชำนาญการ	๑	๑	๑	๑	-	-	-	- ว่างเต็ม- ตามมติ ก.อบ.ค./๖๔ ลว.๒๔ มิ.ย.๖๔ ขอใช้บัญชี กสธ.
๒๙	เจ้าพนักงานพัสดุ ปฏิบัติงาน/ชำนาญงาน	๑	๑	๑	๑	-	-	-	- ว่างเต็ม- ตามมติ ก.อบ.ค.๑๒/๖๔ ลว.๒๑ ธ.ค. ๒๕๖๔ รับโอนย้าย
พนักงานจ้าง									
๓๐	ผู้ช่วยเจ้าพนักงานการเงินและบัญชี	๑	๑	๑	๑	-	-	-	
๓๑	ผู้ช่วยเจ้าพนักงานพัสดุ	๑	๑	๑	๑	-	-	-	
๓๒	ผู้ช่วยเจ้าพนักงานจัดเก็บรายได้	๑	๑	๑	๑	-	-	-	
๓๓	ผู้ช่วยนักวิชาการเงินและบัญชี	๑	๑	๑	๑	-	-	-	
กองช่าง(๑๕)									
๓๔	ผู้อำนวยการกองช่าง (นักบริหารงานช่าง) ระดับต้น	๑	๑	๑	๑	-	-	-	- ว่างเต็ม- ตามมติ ก.อบ.ค.๑๑/๒๕๕๗ ลว. ๒๒๒ ค.๕๗ ขอใช้บัญชี กสธ.
๓๕	นายช่างโยธา ปฏิบัติงาน/ชำนาญงาน	๑	๑	๑	๑	-	-	-	



แผนอัตรากำลัง ๓ ปี ประจำปีงบประมาณ พ.ศ. ๒๕๖๗ - ๒๕๖๙ ปรับปรุงครั้งที่ ๓ ขององค์การบริหารส่วนตำบลโนนค้อ

	พนักงานจ้าง								
๓๖	ผู้ช่วยเจ้าพนักงานประปา	๑	๑	๑	๑	-	-	-	
๓๗	ผู้ช่วยนายช่างไฟฟ้า	๑	๑	๑	๑	-	-	-	
๓๘	ผู้ช่วยนายช่างสำรวจ	๑	๑	๑	๑	-	-	-	
๓๙	ผู้ช่วยเจ้าพนักงานธุรการ	๑	๑	๑	๑	-	-	-	
	กองการศึกษา ศาสนา และวัฒนธรรม(๐๘)								
๔๐	ผู้อำนวยการกองการศึกษา ศาสนา และวัฒนธรรม	๑	๑	๑	๑	-	-	-	-ว่างเต็ม-(โอนย้ายเมื่อ ๕ ม.ย.๖๖)
๔๑	(นักบริหารงานการศึกษา) ระดับต้น								เมื่อ ๕ ม.ค.๖๖ ตามมติ ก.อบค. ๑๑/๒๕๕๙๗.๓๐ พ.ย.๕๙ ขอใช้บัญชี กสธ.
๔๒	นักวิชาการศึกษา ปฏิบัติการ/ชำนาญการ	๑	๑	๑	๑	-	-	-	
	พนักงานจ้าง								
๔๓	ผู้ช่วยนักวิชาการศึกษา	๑	๑	๑	๑	-	-	-	
๔๔	ผู้ช่วยเจ้าพนักงานธุรการ	๑	๑	๑	๑	-	-	-	
	ศูนย์พัฒนาเด็กเล็กบ้านโนนค้อ								
๔๕	ผู้อำนวยการศูนย์พัฒนาเด็กเล็ก	๑	๑	๑	๑	-	-	-	สรรหาเมื่อได้รับแจ้งจาก สธ.
๔๖	ครู	๒	๒	๒	๒	-	-	-	
	พนักงานจ้าง								
๔๘	ผู้ดูแลเด็ก(ทักษะ)	๑	๑	๑	๑	-	-	-	
๔๙	ผู้ดูแลเด็ก(ทั่วไป)	๒	๒	๒	๒	-	-	-	
	ศูนย์พัฒนาเด็กเล็กบ้านโนนหมากเดือย								
๕๐	ผู้อำนวยการศูนย์พัฒนาเด็กเล็ก	๑	๑	๑	๑	-	-	-	สรรหาเมื่อได้รับแจ้งจาก สธ.
๕๑	ครู	๑	๑	๑	๑	-	-	-	
	พนักงานจ้าง								
๕๒	ผู้ดูแลเด็ก(ทักษะ)	๒	๒	๒	๒	-	-	-	
	ศูนย์พัฒนาเด็กเล็กบ้านโนนสว่าง								
๕๓	ผู้อำนวยการศูนย์พัฒนาเด็กเล็ก	๑	๑	๑	๑	-	-	-	สรรหาเมื่อได้รับแจ้งจาก สธ.
๕๔	ครู	๔	๔	๔	๔	-	-	-	- ว่างเต็ม- ๑ อัตรา เกษียณอายุราชการ
	พนักงานจ้าง								
๕๕	ผู้ดูแลเด็ก(ทักษะ)	๓	๓	๓	๓	-	-	-	
	ศูนย์พัฒนาเด็กเล็กบ้านหนองศิลา								
๕๖	ผู้อำนวยการศูนย์พัฒนาเด็กเล็ก	๑	๑	๑	๑	-	-	-	สรรหาเมื่อได้รับแจ้งจาก สธ.

45/1
46/1



แผนอัตรากำลัง ๓ ปี ประจำปีงบประมาณ พ.ศ. ๒๕๖๗ - ๒๕๖๙ ปรับปรุงครั้งที่ ๓ ขององค์การบริหารส่วนตำบลโนนค้อ

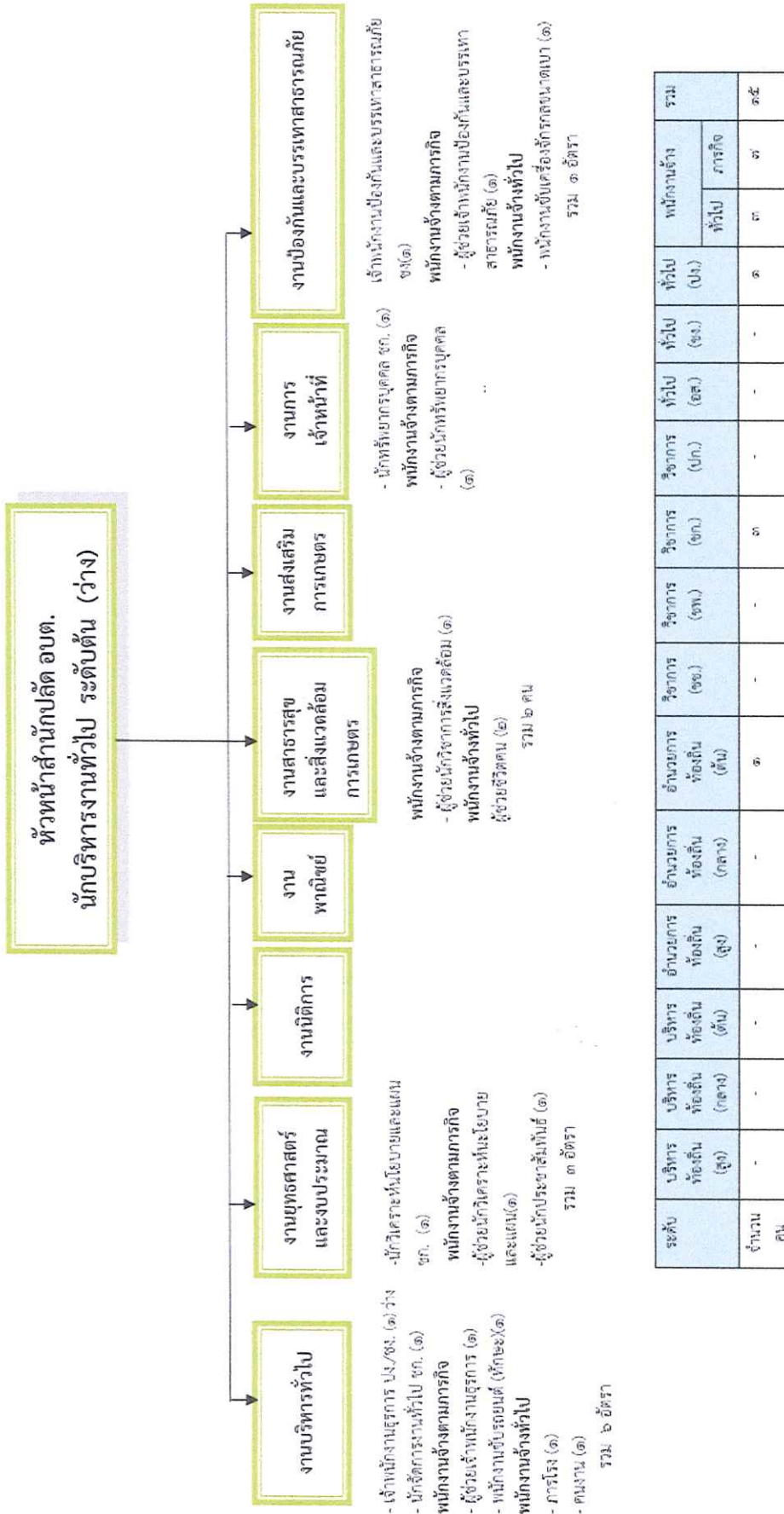
	พนักงานจ้าง								
๕๗	ผู้ดูแลเด็ก(ทักษะ)	๑	๑	๑	๑	-	-	-	
	ศูนย์พัฒนาเด็กเล็กบ้านโนนคำตุล								
๕๘	ผู้อำนวยการศูนย์พัฒนาเด็กเล็ก	๑	๑	๑	๑	-	-	-	สรรหาเมื่อได้รับแจ้งจาก สส.
๕๙	ผู้ดูแลเด็ก(ทักษะ)	๑	๑	๑	๑	-	-	-	
	ศูนย์พัฒนาเด็กเล็กบ้านหนองยู								
๖๐	ผู้อำนวยการศูนย์พัฒนาเด็กเล็ก	๑	๑	๑	๑	-	-	-	สรรหาเมื่อได้รับแจ้งจาก สส.
๖๑	ครู	๑	๑	๑	๑	-	-	-	
	พนักงานจ้าง								
๖๒	ผู้ดูแลเด็ก(ทักษะ)	๑	๑	๑	๑	-	-	-	
	กองสวัสดิการสังคม(๑๑)								
๖๓	ผู้อำนวยการกองสวัสดิการสังคม (นักบริหารงานกองสวัสดิการสังคม) ระดับต้น	๑	๑	๑	๑	-	-	-	-ว่างเต็ม- ๒ ค.ศ.๕๘ ม.ค.ค.อบ.ค.๗/๒๕๕๘ จว. ๑๘๗.๖.๕๘ ขอใช้บัญชี กสส.
๖๔	นักพัฒนาชุมชน ปฏิบัติการ/ชำนาญการ	๑	๑	๑	๑	-	-	-	
	พนักงานจ้าง								
๖๕	ผู้ช่วยนักพัฒนาชุมชน	๑	๑	๑	๑	-	-	-	
	หน่วยตรวจสอบภายใน (๑๒)								
๖๖	นักวิชาการตรวจสอบภายใน ปฏิบัติการ/ชำนาญการ	๑	๑	๑	๑	-	-	-	-ว่างเต็ม- ม.ค.ค.อบ.ค.๒/๖๔ จว.๒๒ ก.๗.๖๔ ขอใช้บัญชี กสส.
	รวม	๗๓	๗๐	๗๓	๗๑	๐	+๓	๐	



๙. ภาระค่าใช้จ่ายเกี่ยวกับเงินเดือนและประโยชน์ตอบแทนอื่น ประจำปีงบประมาณ ๒๕๖๗ - ๒๕๖๙ ฉบับปรับปรุง ครั้งที่ ๓

ลำดับ	ระดับตำแหน่ง	จำนวนทั้งหมด	จำนวนที่มีอยู่ปัจจุบัน			อัตราค่าแรงที่คาดว่าจะต้องในช่วงระยะเวลา ๓ ปีข้างหน้า		อัตรากำลังคน			ภาระค่าใช้จ่ายที่เพิ่มขึ้น (๒)			ค่าใช้จ่ายรวม (๓)			หมายเหตุ
			จำนวน (คน)	เงินเดือน ๑๒ เดือน.....(๑)	เงินประจำตำแหน่ง(๒)	๒๕๖๗	๒๕๖๘	๒๕๖๙	๒๕๖๗	๒๕๖๘	๒๕๖๙	๒๕๖๗	๒๕๖๘	๒๕๖๙	๒๕๖๗	๒๕๖๘	
๑	ปลัด อบต. (นักบริหารงาน ท้องถิ่น)	๑	๑	๕๐,๖๕๒๐	๔๘,๐๐๐	๑	๑	-	๑๙,๖๘๐	๑๖,๔๔๐	๑๖,๙๒๐	๒๕๖๗	๒๕๖๘	๒๕๖๙	๕๘๗,๘๘๐	(๔๒,๒๑๐)	
๒	รองปลัด อบต.(นักบริหารงานท้องถิ่น)	๑	๑	๔๕,๕,๕๒๐	๔๒,๐๐๐	๑	๑	-	๑๓,๔๔๐	๑๔,๑๖๐	๑๕,๔๘๐	๒๕๖๗	๒๕๖๘	๒๕๖๙	๕๘๕,๑๒๐	(๓๗,๕๖๐)	
๓	ผู้อำนวยการ (๑๑)	๑	-	๓๓๓,๖๐๐	๔๒,๐๐๐	๑	๑	-	๑๓,๐๘๐	๑๓,๖๒๐	๑๓,๖๒๐	๒๕๖๗	๒๕๖๘	๒๕๖๙	๔๕๙,๒๒๐	-	คำสั่ง อบต.๘๖๖ มี.ค.๖๖ โดยที่ อบต.๘๖๖
๔	หัวหน้าฝ่ายอำนวยการ(นักบริหารงานทั่วไป)	๑	-	-	๑๘,๐๐๐	-	๑	๑	๐	๔๑๓,๖๐๐	๑๓,๖๒๐	๒๕๖๗	๒๕๖๘	๒๕๖๙	๔๒๑,๖๐๐	กำหนดเพิ่ม	
๕	นักวิเคราะห์นโยบายและแผน	๑	๑	๔๕๒,๓๒๐	-	๑	๑	-	๑๓,๐๘๐	๑๓,๐๘๐	๑๓,๒๐๐	๒๕๖๗	๒๕๖๘	๒๕๖๙	๔๘๑,๖๘๐	(๓๖,๖๘๐)	
๖	นักจัดการงานทั่วไป	๑	-	๓๓๖,๐๐๐	-	๑	๑	-	๑๓,๓๒๐	๑๓,๓๒๐	๑๓,๐๘๐	๒๕๖๗	๒๕๖๘	๒๕๖๙	๔๓๕,๗๒๐	-	คำสั่ง อบต.๘๖๘ มี.ค.๖๖ โดยที่ อบต.๘๖๘
๗	เจ้าพนักงานธุรการ	๑	-	๒๙๗,๙๐๐	-	๑	๑	-	๙,๗๒๐	๙,๗๒๐	๙,๗๒๐	๒๕๖๗	๒๕๖๘	๒๕๖๙	๓๒๗,๐๖๐	-	คำสั่ง อบต.๘๖๖ มี.ค.๖๖ โดยที่ อบต.๘๖๖
๘	พนักงานจ้าง																
๘	ผู้ช่วยนักวิเคราะห์นโยบายและแผน	-	๑	๒๗๐,๑๒๐	-	๑	๑	-	๑๐,๗๒๐	๑๑,๒๘๐	๑๑,๗๒๐	๒๕๖๗	๒๕๖๘	๒๕๖๙	๓๐๘,๐๘๐	(๒๒,๕๐๐)	
๙	ผู้ช่วยเจ้าพนักงานธุรการ	-	๑	๑๗๗,๑๒๐	-	๑	๑	-	๗,๒๐๐	๗,๔๔๐	๗,๖๘๐	๒๕๖๗	๒๕๖๘	๒๕๖๙	๑๙๙,๔๔๐	(๑๕,๗๖๐)	
๑๐	ผู้ช่วยนักประชาสัมพันธ์	-	๑	๑๘๐,๐๐๐	-	๑	๑	-	๗,๒๐๐	๗,๕๖๐	๗,๘๐๐	๒๕๖๗	๒๕๖๘	๒๕๖๙	๒๐๒,๕๖๐	(๑๕,๐๐๐)	
๑๑	พนักงานขับรถยนต์ (ทักษะ)	-	๑	๑๓๖,๕๖๐	-	๑	๑	-	๕,๔๐๐	๕,๖๘๐	๕,๙๒๐	๒๕๖๗	๒๕๖๘	๒๕๖๙	๑๔๘,๑๖๐	(ว่างเต็ม)	
๑๒	ภารโรง	-	๑	๑๐๘,๐๐๐	-	๑	๑	-	-	-	-	๒๕๖๗	๒๕๖๘	๒๕๖๙	๑๐๘,๐๐๐	(๙,๐๐๐)	
๑๓	คนงาน	-	๑	๑๐๘,๐๐๐	-	๑	๑	-	-	-	-	๒๕๖๗	๒๕๖๘	๒๕๖๙	๑๐๘,๐๐๐	(๙,๐๐๐)	
	ฝ่ายปกครอง																
๑๔	หัวหน้าฝ่ายปกครอง(นักบริหารงานทั่วไป)	๑	-	-	๑๘,๐๐๐	-	๑	๑	๐	๔๑๓,๖๐๐	๑๓,๖๒๐	๒๕๖๗	๒๕๖๘	๒๕๖๙	๔๒๑,๖๐๐	กำหนดเพิ่ม	
๑๕	นักทรัพยากรบุคคล	๑	๑	๓๕๖,๑๖๐	-	๑	๑	-	๑๓,๓๒๐	๑๓,๐๘๐	๑๓,๔๔๐	๒๕๖๗	๒๕๖๘	๒๕๖๙	๓๘๖,๐๐๐	(๒๙,๖๘๐)	
๑๖	เจ้าพนักงานป้องกันและบรรเทาสาธารณภัย	๑	๑	๔๓๓,๐๘๐	-	๑	๑	-	๒๙,๗๒๐	๓๑,๔๔๐	๓๑,๘๐๐	๒๕๖๗	๒๕๖๘	๒๕๖๙	๔๙๖,๕๖๐	-	

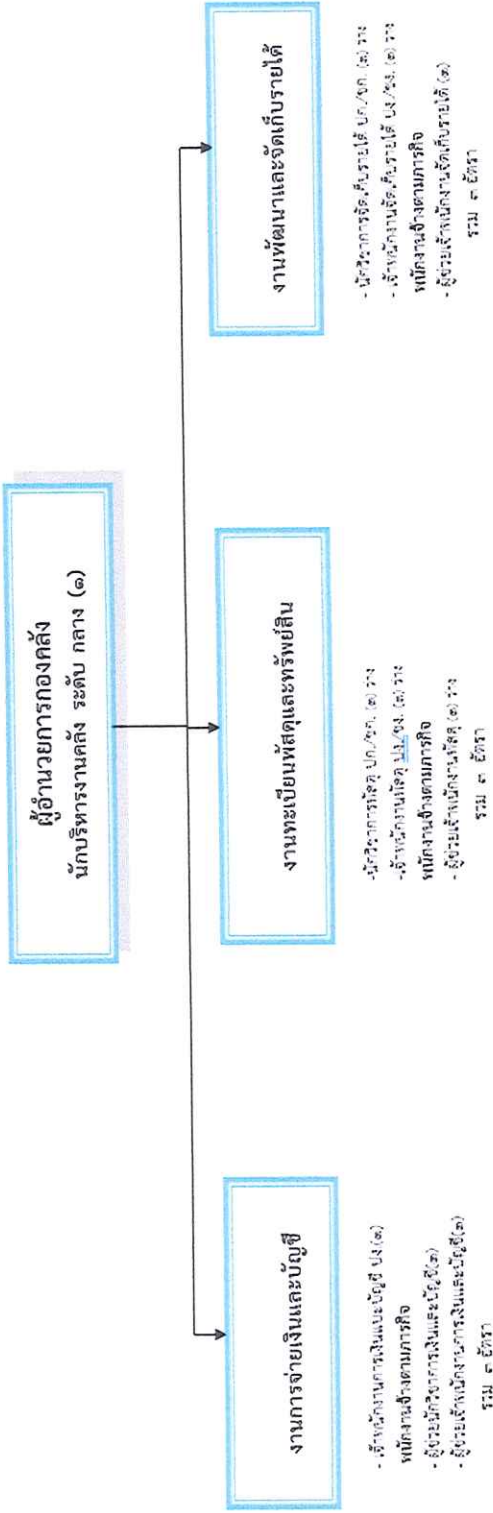
แผนอัตรากำลัง ๓ ปี ประจำปีงบประมาณ พ.ศ. ๒๕๖๗ - ๒๕๖๙ ปรับปรุงครั้งที่ ๓ ขององค์การบริหารส่วนตำบลโนนค้อ



ระดับ	บริการ	บริการ	บริการ	บริหาร	อำนาจการ	อำนาจการ	อำนาจการ	วิชาการ	วิชาการ	วิชาการ	วิชาการ	วิชาการ	ทั่วไป	พนักงานจ้าง		รวม	
	ท้องถิ่น (สูง)	ท้องถิ่น (กลาง)	ท้องถิ่น (สูง)	ท้องถิ่น (ต้น)	ท้องถิ่น (สูง)	ท้องถิ่น (กลาง)	ท้องถิ่น (ต้น)	(ขง.)	(จก.)	(ปจ.)	(อจ.)	(ขง.)	(ปง.)	ทั่วไป	ภารกิจ		
จำนวน คน.	-	-	-	-	-	-	๑	-	๓	-	-	-	๑	๑	๓	๗	๑๕

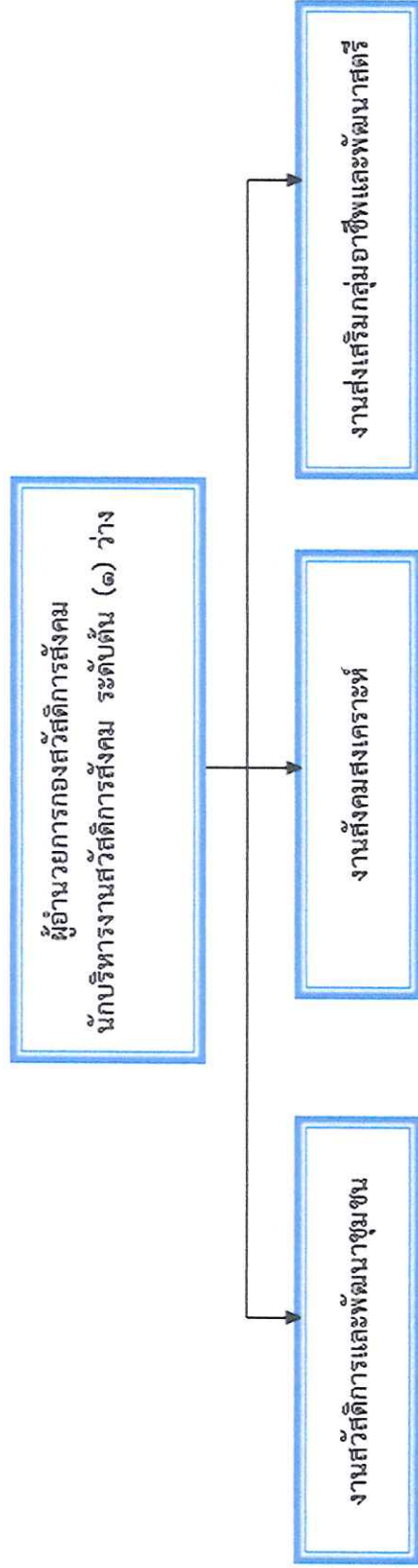
แผนอัตรากำลัง ๓ ปี ประจำปีงบประมาณ พ.ศ. ๒๕๖๗ – ๒๕๖๙ ปรับปรุงครั้งที่ ๓ ขององค์การบริหารส่วนตำบลโนนค้อ

โครงสร้างองค์กร องค์. โนนค้อ



ระดับ	บริหาร ท้องถิ่น (สูง)	บริหาร ท้องถิ่น (กลาง)	บริหาร ท้องถิ่น (ต่ำ)	ส่วนราชการ ท้องถิ่น (สูง)	ส่วนราชการ ท้องถิ่น (กลาง)	ส่วนราชการ ท้องถิ่น (ต่ำ)	ส่วนราชการ (สูง)	ส่วนราชการ (กลาง)	ส่วนราชการ (ต่ำ)	รวม	พนักงานจ้าง		รวม	
											ทั่วไป	ภารกิจ		
จำนวน คน	-	-	-	-	๓	-	-	-	๕	-	-	๓	๔	๓๐

โครงสร้างกองสวัสดิการสังคม อบต.โนนค้อ



- นักพัฒนาชุมชน ชก.(๑)

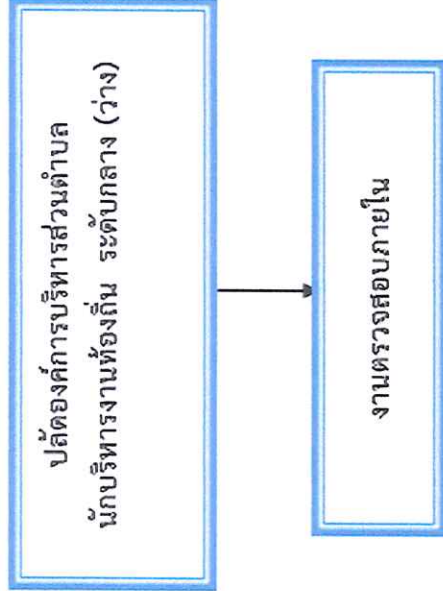
พนักงานจ้างตามภารกิจ

- ผู้ช่วยนักพัฒนาชุมชน (๑)

รวม ๒ อัตรา

ระดับ	บริหาร	บริหาร	บริหาร	ชำนาญการ	ชำนาญการ	ชำนาญการ	ชำนาญการ	ชำนาญการ	ชำนาญการ	ชำนาญการ	ชำนาญการ	รวม
	ท้องถิ่น (สูง)	ท้องถิ่น (กลาง)	ท้องถิ่น (ต้น)	ท้องถิ่น (สูง)	ท้องถิ่น (กลาง)	ท้องถิ่น (ต้น)	(สูง)	(กลาง)	(ต้น)	(จบ.)	(จบ.)	
จำนวนคน	-	-	-	-	-	๒	-	-	-	๒	-	๓

โครงสร้างหน่วยตรวจสอบภายใน



-นักวิชาการตรวจสอบภายใน ปก./ชก.(๑) ว่าง

ระดับ	บริหาร ท้องถิ่น (สูง)	บริหาร ท้องถิ่น (กลาง)	บริหาร ท้องถิ่น (ต้น)	ชำนาญการ ท้องถิ่น (สูง)	ชำนาญการ ท้องถิ่น (กลาง)	ชำนาญการ ท้องถิ่น (ต้น)	วิชาการ (จช)	วิชาการ (จท)	วิชาการ (จค)	วิชาการ (ปค)	ทั่วไป (อส)	ทั่วไป (ง)	ทั่วไป (ปง)	พนักงานจ้าง		รวม
														ทั่วไป	ภารกิจ	
จำนวน	-	-	-	-	-	-	-	-	-	๑	-	-	-	-	-	๑



แผนอัตรากำลัง ๓ ปี ประจำปีงบประมาณ พ.ศ. ๒๕๖๗ - ๒๕๖๙ ปรับปรุงครั้งที่ ๓ ขององค์การบริหารส่วนตำบลโนนก่อ

๑๑. บัญชีแสดงจัดคนลงสู่ตำแหน่งและภารกิจตำแหน่งในส่วนราชการ

ลำดับ	ชื่อ - สกุล	คุณวุฒิ	กรอบอัตรากำลังเดิม			กรอบอัตรากำลังใหม่			เงินเดือน			หมายเหตุ
			เลขที่ตำแหน่ง	ตำแหน่ง	ระดับ	เลขที่ตำแหน่ง	ตำแหน่ง	ระดับ	เงินเดือน	เงินประจำตำแหน่ง	เงินรวม	
๑๑. บัญชีแสดงจัดคนลงสู่ตำแหน่งและภารกิจตำแหน่งในส่วนราชการ (หลังปรับ)												
องค์การบริหารส่วนตำบลโนนก่อ อำเภอภูผามาศ จังหวัดอุดรธานี												
๑	- อัคราว่าง-	-	๗๖-๓-๐๑-๑๑๐๑-๐๑๑	ปลัดองค์การบริหารส่วนตำบล (นักบริหารงานท้องถิ่น)	กลาง/ต้น	๗๖-๓-๐๑-๑๑๐๑-๐๑๑	ปลัดองค์การบริหารส่วนตำบล (นักบริหารงานท้องถิ่น)	กลาง/ต้น	๕๓๘,๒๐๐ (ค่ากลางเงินเดือน)	๖๗,๒๐๐	๖๐๕,๔๐๐	ขอใช้บัญชี ก.ส.ด.
๒	นายประเสริฐ สายงาม	ร.ป.ม. รัฐประศาสนศาสตร์	๗๖-๓-๐๑-๑๑๐๑-๐๑๒	นักบริหารงานท้องถิ่น (รองปลัด อบต.)	ต้น	๗๖-๓-๐๑-๑๑๐๑-๐๑๒	นักบริหารงานท้องถิ่น (รองปลัด อบต.)	ต้น	๔๖๒,๒๕๐ (๓๒,๕๕๐*๑๒)	๔๒,๐๐๐ (๓,๕๐๐*๑๒)	๕๐๔,๒๕๐	
สำนักงานปลัด (๐๑)												
๓	นายพีรศักดิ์ กองแก้ว	ร.ม. (รัฐศาสตร์)	๗๖-๓-๐๑-๑๑๐๑-๐๑๑	หัวหน้าสำนักงานปลัดอบต. นักบริหารงานทั่วไป	ต้น	๗๖-๓-๐๑-๑๑๐๑-๐๑๑	หัวหน้าสำนักงานปลัดอบต. นักบริหารงานทั่วไป	ต้น	๔๒๒,๖๕๐ (๓๕,๒๒๐*๑๒)	๕๒,๐๐๐ (๓,๕๐๐*๑๒)	๔๗๔,๖๕๐	
๔	- อัคราว่าง-	-	๗๖-๓-๐๑-๑๑๐๑-๐๑๑	นักวิเคราะห์นโยบาย และแผน	ชก.	๗๖-๓-๐๑-๑๑๐๑-๐๑๑	นักวิเคราะห์นโยบาย และแผน	ชก.	๓๕๕,๓๒๐ (๒๙,๖๑๐*๑๒)	-	๓๕๕,๓๒๐	
๕	- อัคราว่าง-	-	๗๖-๓-๐๑-๑๑๐๑-๐๑๑	เจ้าพนักงานธุรการ	ปง./ชง.	๗๖-๓-๐๑-๑๑๐๑-๐๑๑	เจ้าพนักงานธุรการ	ชก.	๒๘๗,๕๐๐ (ค่ากลางเงินเดือน)	-	๒๘๗,๕๐๐	
๖	นายสาคร ชื่นทอง	ร.ป. (รัฐศาสตร์)	๗๖-๓-๐๑-๑๑๐๑-๐๑๑	นักทรัพยากรบุคคล	ชก.	๗๖-๓-๐๑-๑๑๐๑-๐๑๑	นักทรัพยากรบุคคล	ชก.	๓๕๖,๑๖๐ (๒๙,๖๘๐*๑๒)	-	๓๕๖,๑๖๐	
๗	นางสาวนิตยา พรหมโลก	บ.บ.บ (คอมพิวเตอร์)	๗๖-๓-๐๑-๑๑๐๑-๐๑๑	นักจัดการงานทั่วไป	ชก.	๗๖-๓-๐๑-๑๑๐๑-๐๑๑	นักจัดการงานทั่วไป	ชก.	๓๘๖,๐๐๐ (๓๓,๐๐๐*๑๒)	-	๓๘๖,๐๐๐	
๘	- อัคราว่าง-	-	-	-	-	๗๖-๓-๐๑-๑๑๐๑-๐๑๑	พนักงานแผนกช่างเทคนิค	ปง./ชง.	-	-	-	ว่าง-มี.ก.ส.ด. กรณีที่ ๗๖๗ ๓๖๖ ๕.๖.๖๗



แผนอัตรากำลัง ๓ ปี ประจำปีงบประมาณ พ.ศ. ๒๕๖๗ - ๒๕๖๙ ประจำปีครั้งที่ ๓ ขององค์การบริหารส่วนตำบลโนนค้อ

กองคลัง(๐๕)														
๒๐	นางสาวกมลพรกรรณ วรณธรรม	บ.ม. (การจัดการทั่วไป)	๗๖-๓-๐๔-๒๑๐๒-๐๐๑	ผู้อำนวยการกองคลัง	กลาง	๗๖-๓-๐๔-๒๑๐๒-๐๐๑	ผู้อำนวยการกองคลัง	กลาง	ผู้อำนวยการกองคลัง	กลาง	๔๖๒,๐๐๐ (ค่ากลางเงินเดือน (๑๑,๗๐๐*๑๒)	๔๒,๐๐๐ (๓,๕๐๐*๑๒)	-	๕๐๔,๐๐๐
๒๑	น.ส อธิศรียาภรณ์ แดงเกลี้ยง	ปวส. (การบัญชี)	๗๖-๓-๐๔-๒๑๐๑-๐๐๑	เจ้าพนักงานการเงินและบัญชี	ปง.	๗๖-๓-๐๔-๒๑๐๑-๐๐๑	เจ้าพนักงานการเงินและบัญชี	ปง.	๑๔๐,๔๐๐ (๑๑,๗๐๐*๑๒)	-	-	-	๑๔๐,๔๐๐	
๒๒	-อัตราว่าง-	-	๗๖-๓-๐๔-๒๑๐๔-๐๐๑	เจ้าพนักงานจัดเก็บรายได้	ปง./ชง.	๗๖-๓-๐๔-๒๑๐๔-๐๐๑	เจ้าพนักงานจัดเก็บรายได้	ปง./ชง.	๒๕๗,๕๐๐ (ค่ากลางเงินเดือน	-	-	-	๒๕๗,๕๐๐	
๒๓	นางสาวชญาณิต รุ่งเรือง	-	๗๖-๓-๐๔-๓๒๐๓-๐๐๑	นักวิชาการจัดเก็บรายได้	ปก./ชก.	๗๖-๓-๐๔-๓๒๐๓-๐๐๑	นักวิชาการจัดเก็บรายได้	ปก./ชก.	๓๕๕,๓๒๐ (ค่ากลางเงินเดือน	-	-	-	๓๕๕,๓๒๐	
๒๔	-อัตราว่าง-	-	๗๖-๓-๐๔-๓๒๐๔-๐๐๑	นักวิชาการพัสดุ	ปก./ชก.	๗๖-๓-๐๔-๓๒๐๔-๐๐๑	นักวิชาการพัสดุ	ปก./ชก.	๓๕๕,๓๒๐ (ค่ากลางเงินเดือน	-	-	-	๓๕๕,๓๒๐	
๒๕	-อัตราว่าง-	-	๗๖-๓-๐๔-๒๑๐๓-๐๐๑	เจ้าพนักงานพัสดุ	ปง./ชง.	๗๖-๓-๐๔-๒๑๐๓-๐๐๑	เจ้าพนักงานพัสดุ	ปง./ชง.	๒๕๗,๕๐๐ (ค่ากลางเงินเดือน	-	-	-	๒๕๗,๕๐๐	
พนักงานจ้าง														
๒๗	นางสาวสมพร วังแสง	บ.ป (การจัดการทั่วไป)	-	สห.จหนท.การเงินและบัญชี	-	-	สห.จหนท.การเงินและบัญชี	-	๑๕๖,๗๖๐ (๑๓,๐๕๐*๑๒)	-	-	-	๑๕๖,๗๖๐	



แผนอัตรากำลัง ๓ ปี ประจำปีงบประมาณ พ.ศ. ๒๕๖๗ - ๒๕๖๙ ปรับปรุงครั้งที่ ๓ ขององค์การบริหารส่วนตำบลโนนก่อ

๓๕	นายเกรียงไกร อวรรณ	ปวส. (โยธา)	-	-	-	ผช. นายช่างสำรวจ	-	๑๘๔,๒๐๐ (๑๕,๓๕๐*๑๒)	-	๑๘๔,๒๐๐	
๓๖	นายสิทธิศักดิ์ บุตชินทร์	ปวช. (ไฟฟ้าและ อิเล็กทรอนิกส์)	-	-	-	ผู้ช่วยเจ้าพนักงานธุรการ	-	๑๑๒,๘๐๐ (๙,๔๐๐*๑๒)	-	๑๑๒,๘๐๐	
กองการศึกษา ศาสนา และวัฒนธรรม(๐๘)											
๓๕	-อัตรว่าง-	-	๗๖-๓-๐๘-๒๑๐๗-๐๑๑	ตำแหน่ง	ผอ. กองการศึกษาศาสนา (นักบริหารการศึกษา)	ตำแหน่ง	๗๖-๓-๐๘-๒๑๐๗-๐๑๑	๓๓๓,๖๐๐ ค่ากลางเงินเดือน (๓,๕๐๐*๑๒)	-	๔๓๕,๖๐๐ - ว่างจากกิก.เขต. ๕๑/๕๕๕ ๓.๓๐ พ.ม.๕๕ (เกินเพดาน ม.๓.๖๐)	
๓๖	นางสาวพยุธา อุตพันธ์	บ.บ. คอมพิวเตอร์ธุรกิจ	๗๖-๓-๐๘-๓๘๐๓-๐๑๑	ตำแหน่ง	นักวิชาการศึกษา	ตำแหน่ง	๗๖-๓-๐๘-๓๘๐๓-๐๑๑	๑๘๙,๖๐๐	ปท./ชก.	๑๘๙,๖๐๐	
พนักงานจ้าง											
๓๗	นายแสงสุรีย์ ปฐมชาติ	ศศ.บ. (การพัฒนชุมชน)	-	-	-	ผช. นักวิชาการศึกษา	-	๓๑๔,๖๔๐ (๒๖,๒๒๐*๑๒)	-	๓๑๔,๖๔๐	
๓๘	นายสุนัย นามวงษ์	ปวส. (ไฟฟ้ากำลัง)	-	-	-	ผู้ช่วยเจ้าพนักงานธุรการ	-	๑๔๙,๘๘๐ (๑๒,๔๙๐*๑๒)	-	๑๔๙,๘๘๐	
ศูนย์พัฒนาเด็กเล็กบ้านโนนก่อ											
๓๙	- อัตรว่าง-	-	-	-	-	ผู้อำนวยการศูนย์ พัฒนาเด็กเล็ก	-	-	-	กรรมการผู้ดำเนินงาน กน.	



แผนอัตรากำลัง ๓ ปี ประจำปีงบประมาณ พ.ศ. ๒๕๖๗ - ๒๕๖๙ ปรับปรุงครั้งที่ ๓ ขององค์การบริหารส่วนตำบลโนนก่อ

๔๐	นางวิยะดา อนุวรรณ	ศษ.ม. (งานบริหารศึกษา)	๗๖-๓๐-๑๕-๖๖๐๐-๘๑๑	ครู	๗๖-๓๐-๑๕-๖๖๐๐-๘๑๑	ครู	๗๖-๓๐-๑๕-๖๖๐๐-๘๑๑	ครู	๗๖-๓๐-๑๕-๖๖๐๐-๘๑๑	๔,๕๓๑,๖๘๐ (๓๑,๔๗๐*๑๒)	-	-	๔,๕๓๑,๖๘๐ เงินอุดหนุน
๔๑	นางสาวสิริมา จันทร์เขียว	ศษ.บ. (การศึกษาปฐมวัย)	๗๖-๓๐-๑๕-๖๖๐๐-๘๑๔	ครู	๗๖-๓๐-๑๕-๖๖๐๐-๘๑๔	ครู	๗๖-๓๐-๑๕-๖๖๐๐-๘๑๔	ครู	๗๖-๓๐-๑๕-๖๖๐๐-๘๑๔	๓๑๔,๑๖๐ (๒๖,๑๘๐*๑๒)	-	-	๓๑๔,๑๖๐ เงินอุดหนุน
พนักงานจ้าง													
๔๒	นางสาววิภากรณ์ วรรณสุข	มัธยมศึกษาปีที่ ๖	-	ผู้ดูแลเด็ก(ทักษะ)	-	ผู้ดูแลเด็ก(ทักษะ)	-	ผู้ดูแลเด็ก(ทักษะ)	-	๑๑๒,๘๐๐ (๙,๔๐๐*๑๒)	-	-	๑๑๒,๘๐๐ งบ อบต.
๔๓	นางสาวเนือทิพย์ พรหมสอน	ป.ตรี	-	ผู้ดูแลเด็ก(ทั่วไป)	-	ผู้ดูแลเด็ก(ทั่วไป)	-	ผู้ดูแลเด็ก(ทั่วไป)	-	๑๐๘,๐๐๐ (๙,๐๐๐*๑๒)	-	-	๑๐๘,๐๐๐ งบ อบต.
๔๔	นางนุชนาดา ไชยภักดี	มัธยมศึกษาปีที่ ๓	-	ผู้ดูแลเด็ก(ทั่วไป)	-	ผู้ดูแลเด็ก(ทั่วไป)	-	ผู้ดูแลเด็ก(ทั่วไป)	-	๑๐๘,๐๐๐ (๙,๐๐๐*๑๒)	-	-	๑๐๘,๐๐๐ งบ อบต.

ศูนย์พัฒนาเด็กเล็กบ้านโนนหมากเดี่ยว

๔๕	- อัตรารว่าง-	-	-	ผู้อำนวยการศูนย์พัฒนาเด็กเล็ก	-	ผู้อำนวยการศูนย์พัฒนาเด็กเล็ก	-	ผู้อำนวยการศูนย์พัฒนาเด็กเล็ก	-	-	-	-	รวมเฉลี่ยรับแจ้งจาก สค.
๔๖	น.ส.นันทกัต สุขศรี	ศษ.ม. (งานบริหารศึกษา)	๗๖-๓๐-๑๕-๖๖๐๐-๘๑๒	ครู	๗๖-๓๐-๑๕-๖๖๐๐-๘๑๒	ครู	๗๖-๓๐-๑๕-๖๖๐๐-๘๑๒	ครู	๗๖-๓๐-๑๕-๖๖๐๐-๘๑๒	๓๘๙,๕๒๐ (๓๒,๔๖๐*๑๒)	-	-	๓๘๙,๕๒๐ เงินอุดหนุน

พนักงานจ้าง

๔๗	นางสาววิระนุช นันโท	มัธยมศึกษาปีที่ ๖	-	ผู้ดูแลเด็ก(ทักษะ)	-	ผู้ดูแลเด็ก(ทักษะ)	-	ผู้ดูแลเด็ก(ทักษะ)	-	๑๗๙,๗๒๐ (๑๔,๙๘๐*๑๒)	-	-	๑๗๙,๗๒๐ เงินอุดหนุน/อ.บ.สมทบ
๔๘	นางสาวนิตยา ปฐมชาติ	มัธยมศึกษาปีที่ ๖	-	ผู้ดูแลเด็ก(ทักษะ)	-	ผู้ดูแลเด็ก(ทักษะ)	-	ผู้ดูแลเด็ก(ทักษะ)	-	๑๒๑,๖๘๐ (๑๐,๑๔๐*๑๒)	-	-	๑๒๑,๖๘๐ งบ อบต.



แผนอัตรากำลัง ๓ ปี ประจำปีงบประมาณ พ.ศ. ๒๕๖๗ - ๒๕๖๙ ปรับปรุงครั้งที่ ๓ ขององค์การบริหารส่วนตำบลโนนก่อ

ศูนย์พัฒนาเด็กเล็กบ้านหนองศิลา										
๕๗	- อัตรากำลัง-	-	-	-	-	-	-	-	สรรหาเมื่อได้รับ แจ้งจาก สด.	
๕๘	นางสาวจิรพรรณ ดักรง (การศึกษาระดับมัธยม)	ศษ.บ.	ผู้ช่วยครูผู้ดูแลเด็ก	ผู้ช่วยครูผู้ดูแลเด็ก	ผู้ดูแลเด็ก(ทักษะ)	ผู้ดูแลเด็ก(ทักษะ)	ผู้ดูแลเด็ก(ทักษะ)	ผู้ดูแลเด็ก(ทักษะ)	๑๘๘,๐๔๐ (๑๕,๖๗๐*๑๒)	๑๘๘,๐๔๐ เงินอุดหนุน
ศูนย์พัฒนาเด็กเล็กบ้านโนนคำดูล										
๕๙	- อัตรากำลัง-	-	-	-	-	-	-	-	สรรหาเมื่อได้รับ แจ้งจาก สด.	
พนักงานจ้าง										
๖๐	นางสาวกมลชนก มีศิลป์	มัธยมศึกษาปีที่ ๖	ผู้ดูแลเด็ก(ทักษะ)	ผู้ดูแลเด็ก(ทักษะ)	ผู้ดูแลเด็ก(ทักษะ)	ผู้ดูแลเด็ก(ทักษะ)	ผู้ดูแลเด็ก(ทักษะ)	ผู้ดูแลเด็ก(ทักษะ)	๑๒๑,๖๘๐ (๑๐,๑๔๐*๑๒)	๑๒๑,๖๘๐ งป อบต.
ศูนย์พัฒนาเด็กเล็กบ้านหนองยู										
๖๑	- อัตรากำลัง-	-	-	-	-	-	-	-	สรรหาเมื่อได้รับ แจ้งจาก สด.	
๖๒	นางสาววิรัตน์ ปฐมชาติ (การศึกษาระดับมัธยม)	ศษ.ป.	ครู	ครู	ครู	ครู	ครู	ครู	๓๐๒,๔๐๐ (๒๕,๒๐๐*๑๒)	๓๐๒,๔๐๐ เงินอุดหนุน
พนักงานจ้าง										
๖๓	นางสาววิไล มณีมนตรี	มัธยมศึกษาปีที่ ๖	ผู้ดูแลเด็ก(ทักษะ)	ผู้ดูแลเด็ก(ทักษะ)	ผู้ดูแลเด็ก(ทักษะ)	ผู้ดูแลเด็ก(ทักษะ)	ผู้ดูแลเด็ก(ทักษะ)	ผู้ดูแลเด็ก(ทักษะ)	๑๓๓,๕๖๐ (๑๑,๑๓๐*๑๒)	๑๓๓,๕๖๐ เงินอุดหนุน/งบลงทุน



แผนอัตรากำลัง ๓ ปี ประจำปีงบประมาณ พ.ศ. ๒๕๖๗ - ๒๕๖๙ ปรับปรุงครั้งที่ ๓ ขององค์การบริหารส่วนตำบลโนนค้อ

กองสวัสดิการสังคม(๑๑)												
๖๔	อัตราว่าง-	-	๗๖-๓-๑๑-๒๑๐๕-๐๐๑	นักบริหารงานสวัสดิการสังคม (ผอ.กองสวัสดิการสังคม)	ตำแหน่ง	๗๖-๓-๑๑-๒๑๐๕-๐๐๑	นักบริหารงานสวัสดิการสังคม (ผอ.กองสวัสดิการสังคม)	ตำแหน่ง	๓๙๓,๖๐๐ ค่ากลางเงินเดือน	๔๒,๐๐๐ (๓,๕๐๐*๑๒)	-	๔๓๕,๖๐๐ ขอใช้บัญชี กสค.
๖๕	จ.ส.ท.ประวิทย์ ขาญเลิศ	วท.ป. (คอมพิวเตอร์)	๗๖-๓-๑๑-๒๑๐๕-๐๐๑	นักพัฒนาชุมชน	ชก.	๗๖-๓-๑๑-๒๑๐๕-๐๐๑	นักพัฒนาชุมชน	ชก.	๔๒๒,๖๔๐ (๓๕,๒๒๐*๑๒)	-	๑๗,๗๖๐ (๑,๔๗๖*๑๒)	๔๔๐,๔๐๐
พนักงานจ้าง												
๖๖	นางสาวพร ร่วมเชื้อ	วท.ป. (เทคโนโลยีการเกษตร)	-	ผู้ช่วยนักพัฒนาชุมชน	-	-	ผู้ช่วยนักพัฒนาชุมชน	-	๒๑๒,๗๖๐ (๑๗,๗๓๐*๑๒)	-	-	๒๑๒,๗๖๐
หน่วยตรวจสอบภายใน(๑๒)												
๖๗	อัตราว่าง-	-	๗๖-๓-๑๒-๓๒๐๕-๐๐๑	นักวิชาการตรวจสอบภายใน	ปก./ชก.	๗๖-๓-๑๒-๓๒๐๕-๐๐๑	นักวิชาการตรวจสอบภายใน	ปก./ชก.	๓๕๕,๓๒๐ ค่ากลางเงินเดือน	-	-	๓๕๕,๓๒๐ ขอใช้บัญชี กสค.

ภาคผนวก



คำสั่งองค์การบริหารส่วนตำบลโนนค้อ

ที่ ๓๖๗/๒๕๖๘

เรื่อง แต่งตั้งคณะกรรมการจัดทำแผนอัตรากำลัง ๓ ปี
ประจำปีงบประมาณ พ.ศ. ๒๕๖๗ - ๒๕๖๙ (ฉบับปรับปรุงครั้งที่ ๓)

อาศัยอำนาจตามความในมาตรา ๑๓(๒) ประกอบมาตรา ๒๕ แห่งพระราชบัญญัติระเบียบบริหารงานบุคคลส่วนท้องถิ่น พ.ศ. ๒๕๔๒ ประกอบประกาศคณะกรรมการกลางพนักงานส่วนตำบล เรื่อง มาตรฐานทั่วไปเกี่ยวกับตำแหน่งและมาตรฐานของตำแหน่ง (ฉบับที่ ๒) พ.ศ. ๒๕๕๘ ลงวันที่ ๔ กันยายน พ.ศ. ๒๕๕๘ และประกาศคณะกรรมการกลางพนักงานส่วนตำบล เรื่อง มาตรฐานทั่วไปเกี่ยวกับการจัดทำมาตรฐานกำหนดตำแหน่งพนักงานส่วนตำบล พ.ศ. ๒๕๕๘ ลงวันที่ ๒๗ พฤศจิกายน พ.ศ. ๒๕๕๘ คณะกรรมการพนักงานส่วนตำบลจังหวัดอุบลราชธานี ในการประชุมครั้งที่ ๑๓/๒๕๕๘ เมื่อวันที่ ๒๕ ธันวาคม พ.ศ. ๒๕๕๘ ได้มีมติเห็นชอบแก้ไขเพิ่มเติมหลักเกณฑ์และเงื่อนไขเกี่ยวกับการบริหารงานบุคคลขององค์การบริหารส่วนตำบลลงวันที่ ๒๔ ตุลาคม พ.ศ. ๒๕๔๕ ประกอบกับ หนังสือ ที่ มท ๐๘๐๙.๒/ว๗๐ เรื่อง การจัดทำแผนอัตรากำลัง ๓ ปี ประจำปีงบประมาณ ๒๕๖๔-๒๕๖๖ ลงวันที่ ๑๙ มิถุนายน พ.ศ. ๒๕๖๓ ข้อ ๑ การแต่งตั้งคณะกรรมการจัดทำแผนอัตรากำลัง ๓ ปี ขององค์การปกครองส่วนท้องถิ่นให้นายกององค์การบริหารส่วนท้องถิ่น แต่งตั้งคณะกรรมการจัดทำแผนอัตรากำลัง ๓ ปี ประกอบด้วย

- | | |
|---|-------------------------|
| ๑. นายกองครุฑปกครองส่วนท้องถิ่น | เป็นประธานกรรมการ |
| ๒. ปลัดองค์การปกครองส่วนท้องถิ่น | เป็นกรรมการ |
| ๓. รองปลัด/หัวหน้าส่วนราชการทุกส่วนราชการ | เป็นกรรมการ |
| ๔. หัวหน้าส่วนราชการที่รับผิดชอบการบริหารงานบุคคล | เป็นกรรมการและเลขานุการ |
| ๕. ข้าราชการหรือพนักงานส่วนท้องถิ่นที่ได้รับมอบหมายไม่เกิน ๒ คน | เป็นผู้ช่วย |

เพื่อให้การดำเนินการปรับปรุงแผนอัตรากำลัง ๓ ปี ประจำปีงบประมาณ พ.ศ. ๒๕๖๗ - ๒๕๖๙ (ฉบับปรับปรุงครั้งที่ ๓) ขององค์การบริหารส่วนตำบลโนนค้อ เป็นไปตามระเบียบและหนังสือสั่งการดังกล่าวข้างต้น และเกิดประสิทธิภาพในด้านการวิเคราะห์ปริมาณงาน และบุคลากรมีความเหมาะสมกับปริมาณงานจริง เห็นควรแต่งตั้งคณะกรรมการจัดทำแผนอัตรากำลัง ๓ ปี ประจำปีงบประมาณ พ.ศ. ๒๕๖๗ - ๒๕๖๙ (ฉบับปรับปรุงครั้งที่ ๓) ดังต่อไปนี้

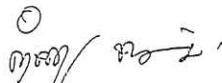
- | | |
|----------------------------------|-----------------------------------|
| ๑. นายกองการบริหารส่วนตำบลโนนค้อ | เป็น ประธานกรรมการ |
| ๒. ปลัดองค์การบริหารส่วนตำบล | เป็น กรรมการ |
| ๓. รองปลัดองค์การบริหารส่วนตำบล | เป็น กรรมการ |
| ๔. ผู้อำนวยการกองคลัง | เป็น กรรมการ |
| ๕. ผู้อำนวยการกองช่าง | เป็น กรรมการ (นายสาคร ชันทอง) |
| ๖. ผู้อำนวยการกองการศึกษา | เป็น กรรมการ (นายแพทย์ชานานาญการ) |
| ๗. ผู้อำนวยการกองสวัสดิการสังคม | เป็น กรรมการ |
| ๘. หัวหน้าสำนักปลัด อบต. | เป็น กรรมการและเลขานุการ |
| ๙. นักทรัพยากรบุคคล | เป็น ผู้ช่วยเลขานุการ |

/ให้คณะกรรมการ...

ให้คณะกรรมการมีหน้าที่ จัดทำและปรับปรุงแผนอัตรากำลัง ๓ ปี ประจำปีงบประมาณ พ.ศ. ๒๕๖๗ - ๒๕๖๙ (ฉบับปรับปรุงครั้งที่ ๓) ขององค์การบริหารส่วนตำบลโนนค้อ โดยคำนึงถึงภารกิจ อำนาจหน้าที่ตามกฎหมายกำหนดแผนและขั้นตอนการกระจายอำนาจให้แก่องค์กรปกครองส่วนท้องถิ่น กฎหมายว่าด้วยสภาพัฒนาและองค์การบริหารส่วนตำบล ลักษณะงานที่ต้องปฏิบัติ ความยากและคุณภาพของงาน และปริมาณงานของส่วนราชการต่างๆในองค์การบริหารส่วนตำบล ตลอดจนภาระค่าใช้จ่ายขององค์การบริหารส่วนตำบลที่จะจ่ายในด้านบุคคล และการจัดสรรเงินงบประมาณขององค์การบริหารส่วนตำบล

ทั้งนี้ตั้งแต่บัดนี้เป็นต้นไป


สั่ง ณ วันที่ ๒๑ เมษายน พ.ศ. ๒๕๖๘



(นายคำพูล พันพุดม)

นายกองค์การบริหารส่วนตำบลโนนค้อ

สำเนาถูกต้อง


(นายลาคร ชันทอง)
นักทรัพยากรบุคคลชำนาญการ

2



บันทึกข้อความ

ส่วนราชการ...องค์การบริหารส่วนตำบล สำนักปลัดฯ (คณะกรรมการจัดทำแผนอัตรากำลัง ๓ ปี).....

ที่ อบ ๗๒๕๐๑ / - วันที่ ๒๕ เมษายน ๒๕๖๘

เรื่อง แจ้งคำสั่งและเชิญประชุมคณะกรรมการจัดทำแผนอัตรากำลัง ๓ ปี ประจำปีงบประมาณ พ.ศ. ๒๕๖๗ - ๒๕๖๘ (ฉบับปรับปรุงครั้งที่ ๓)

เรียน คณะกรรมการจัดทำแผนอัตรากำลัง ๓ ปี ประจำปีงบประมาณ พ.ศ. ๒๕๖๗ - ๒๕๖๘ ฯ

ด้วยองค์การบริหารส่วนตำบลโนนค้อ ได้มีคำสั่งแต่งตั้งท่านเป็นคณะกรรมการจัดทำแผนอัตรากำลัง ๓ ปี ประจำปีงบประมาณ พ.ศ. ๒๕๖๗ - ๒๕๖๘ (ฉบับปรับปรุงครั้งที่ ๓) เพื่อพิจารณากรอบอัตรากำลังให้มีความเหมาะสมกับภารกิจและปริมาณงาน

เพื่อให้การจัดทำแผนอัตรากำลัง ๓ ปี ประจำปีงบประมาณ พ.ศ. ๒๕๖๗ - ๒๕๖๘ (ฉบับปรับปรุงครั้งที่ ๓) เป็นไปด้วยความเรียบร้อย จึงขอเชิญท่านร่วมประชุมเพื่อพิจารณาจัดทำแผนอัตรากำลัง ๓ ปี ฯ ในวันที่ ๑ พฤษภาคม ๒๕๖๘ เวลา ๑๓.๓๐ น. ณ ห้องประชุมสภาองค์การบริหารส่วนตำบลโนนค้อ รายละเอียดปรากฏตามเอกสารที่แนบมาพร้อมหนังสือนี้

จึงเรียนมาเพื่อทราบและเข้าร่วมประชุมโดยพร้อมเพรียงกัน

(นายคำพูล พันพุ่ม)

นายกองค์การบริหารส่วนตำบลโนนค้อ

- ทราบ

..... ปลัด อบต

..... รองปลัด อบต รก. ผอ.กองช่าง

..... ผอ.กองคลัง รก. ผอ.กองการศึกษา

..... หัวหน้าสำนักปลัด

..... นักทรัพยากรบุคคล

สำเนาถูกต้อง

(นายสาคร จันทอง)
นักทรัพยากรบุคคลชำนาญการ

3

ระเบียบวาระการประชุมคณะกรรมการจัดทำแผนอัตรากำลัง ๓ ปี พ.ศ. ๒๕๖๗-๒๕๖๙
ฉบับปรับปรุง ครั้งที่ ๓

วันที่ ๑ เดือน พฤษภาคม พ.ศ. ๒๕๖๘ เวลา ๑๓.๓๐ น. เป็นต้นไป
ณ ห้องประชุมสภาองค์การบริหารส่วนตำบลโนนค้อ

ระเบียบวาระที่ ๑

เรื่องที่ประธานแจ้งให้ที่ประชุมทราบ

.....

มติที่ประชุม

.....

ระเบียบวาระที่ ๒

เรื่องรับรองรายงานการประชุมครั้งที่แล้ว

.....

มติที่ประชุม

.....

ระเบียบวาระที่ ๓

เรื่อง พิจารณาการปรับปรุงแผนอัตรากำลัง ๓ ปี ประจำปีงบประมาณ พ.ศ.
๒๕๖๗ - ๒๕๖๙ (ฉบับปรับปรุงครั้งที่ ๓)

มติที่ประชุม

.....

ระเบียบวาระที่ ๔

เรื่องอื่น ๆ (ถ้ามี)

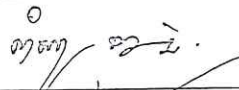


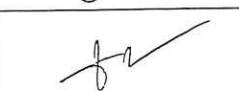
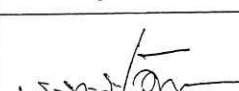
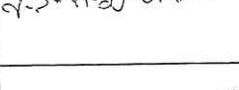


.....

.....

สำเนาถูกต้อง

(นายสาคร ชันทอง)
นักทรัพยากรบุคคลชำนาญการ

รายชื่อผู้เข้าประชุม
คณะกรรมการจัดทำแผนอัตรากำลัง ๓ ปี ประจำปีงบประมาณ พ.ศ. ๒๕๖๗ - ๒๕๖๙
(ฉบับปรับปรุงครั้งที่ ๓) ขององค์การบริหารส่วนตำบลโนนค้อ
วันที่ ๑ พฤษภาคม ๒๕๖๘ เวลา ๑๓.๓๐น.
ณ ห้องประชุมสภาองค์การบริหารส่วนตำบลโนนค้อ อำเภอบุญทริก จังหวัดอุบลราชธานี

ลำดับ ที่	ชื่อ - สกุล	ตำแหน่ง	ลายมือชื่อ	หมายเหตุ
๑	นายคำพูล พันพุ่ม	นายกองค์การบริหารส่วนตำบลโนนค้อ/ ประธานกรรมการ		
๒	นางสาวศุภาภาณูญ์ สุนมา	ปลัดองค์การบริหารส่วนตำบล/กรรมการ		
๓	นายประเสริฐ สายงาม	รองปลัดอบต. รก. ผอ.กองช่าง/กรรมการ		
๔	นางสวานวลประภาวรรณ วรณธรรม	ผู้อำนวยการกองคลัง รก.ผอ.กองการศึกษา/กรรมการ		
๕	จำสืบทวีประวิทย์ ชาญจิตร	นักพัฒนาชุมชนชำนาญการ รก. ผู้อำนวยการกองสวัสดิการสังคม/ กรรมการ		
๖	นางสวานายา พรหมโลก	นักวิเคราะห์นโยบายและแผนชำนาญการ รก.หัวหน้าสำนักปลัดอบต./ กรรมการและเลขานุการ		
๗	นายสาคร ชันทอง	นักทรัพยากรบุคคลชำนาญการ/ ผู้ช่วยเลขานุการ		
๘	นางสาวอรุณี ปรากฏ	ผู้ช่วยนักทรัพยากรบุคคล		

สำเนาถูกต้อง



(นายสาคร ชันทอง)
นักทรัพยากรบุคคลชำนาญการ

บันทึกรายงานการประชุมคณะกรรมการจัดทำแผนอัตรากำลัง ๓ ปี
ประจำปีงบประมาณ พ.ศ. ๒๕๖๗ - ๒๕๖๙ (ฉบับปรับปรุงครั้งที่ ๓)
วันที่ ๑ พฤษภาคม พ.ศ. ๒๕๖๘ เวลา ๑๓.๓๐ น.
ณ ห้องประชุมสภาองค์การบริหารส่วนตำบลโนนค้อ อำเภอบุญขริก จังหวัดอุบลราชธานี

ผู้เข้ามาประชุม ๗ คน

ลำดับ ที่	ชื่อ - สกุล	ตำแหน่ง
๑	นายคำพูล พันพุด	นายกองค์การบริหารส่วนตำบลโนนค้อ/ประธานกรรมการ
๒	นางสาวศุภาภาณูจน์ สุนมา	ปลัดองค์การบริหารส่วนตำบล/กรรมการ
๓	นายประเสริฐ สายงาม	รองปลัดอบต. รก. ผอ.กองช่าง/กรรมการ
๔	นางสาวนวลประภาวรรณ วรณธรรม	ผู้อำนวยการกองคลัง รก.ผอ.กองการศึกษา/กรรมการ
๕	จำสืบทวีประวิทย์ ชาญจิตร	นักพัฒนาชุมชนชำนาญการ รก. ผู้อำนวยการกองสวัสดิการสังคม/ กรรมการ
๖	นางสาวนัตยา พรหมโลก	นักวิเคราะห์นโยบายและแผนชำนาญการ รก.หัวหน้าสำนักปลัดอบต./ กรรมการและเลขานุการ
๗	นายสาคร ชันทอง	นักทรัพยากรบุคคลชำนาญการ/ ผู้ช่วยเลขานุการ

ผู้ไม่มาประชุม

-

ผู้เข้าร่วมประชุม จำนวน ๑ คน

ลำดับที่	ชื่อ - สกุล	ตำแหน่ง
๑.	นางสาวอรุณี ปรากฏ	ผู้ช่วยนักทรัพยากรบุคคล

สำเนาถูกต้อง

←

(นายสาคร ชันทอง)
นักทรัพยากรบุคคลชำนาญการ

เริ่มประชุมเวลา ๑๓.๓๐ น.

เมื่อที่ประชุมพร้อมและครบองค์ประชุมแล้ว นายคำพูล พันพุด นายองค์การบริหารส่วนตำบลโนนค้อ ทำหน้าที่เป็นประธานในที่ประชุม กล่าวเปิดการประชุม และดำเนินการตามระเบียบการประชุมดังต่อไปนี้

ระเบียบวาระที่ ๑ เรื่องที่ประธานแจ้งให้ที่ประชุมทราบ

นายคำพูล พันพุด
ประธานกรรมการ

ตามที่ได้มีคำสั่งองค์การบริหารส่วนตำบลโนนค้อ ที่ ๓๑๓ / ๒๕๖๘ ลงวันที่ ๒๙ เมษายน ๒๕๖๘ เรื่อง แต่งตั้งคณะกรรมการจัดทำแผนอัตรากำลัง ๓ ปี ประจำปีงบประมาณ พ.ศ. ๒๕๖๗ - ๒๕๖๙ (ฉบับปรับปรุงครั้งที่ ๓) โดยได้แจ้งคณะกรรมการ ฯ จัดทำแผนอัตรากำลัง ๓ ปี เข้าร่วมประชุมในวันนี้ ทั้งนี้เพื่อให้ส่วนราชการที่ได้เสนอขอปรับปรุงแผนอัตรากำลัง และฝ่ายเลขานุการได้นำเสนอ ในส่วนสาระสำคัญที่เกี่ยวข้องกับการปรับปรุงแผนอัตรากำลัง ๓ ปี ประจำปีงบประมาณ พ.ศ.๒๕๖๗ -๒๕๖๙ (ฉบับปรับปรุงครั้งที่ ๓) ต่อไป

ระเบียบวาระที่ ๒

มติที่ประชุม

ระเบียบวาระที่ ๓

น.ส.นาตยา พรหมโลก
(กรรมการ/เลขานุการ)

เรื่อง รับรองรายงานการประชุมครั้งที่แล้ว
ไม่มีเนื่องจากเป็นการประชุมครั้งแรก
รับทราบ

เรื่อง เสนอเพื่อพิจารณา

๓.๑ พิจารณาการปรับปรุงแผนอัตรากำลัง ๓ ปี ประจำปีงบประมาณ พ.ศ. ๒๕๖๗ - ๒๕๖๙ (ฉบับปรับปรุงครั้งที่ ๓)

เรียนประธานฯ และคณะกรรมการปรับปรุงแผนอัตรากำลัง ฯ ตามคำสั่งที่ได้แต่งตั้งคณะกรรมการจัดทำแผนอัตรากำลัง ๓ ปี ซึ่งคณะกรรมการฯมีหน้าที่ดังนี้ ตามข้อ ๑๖ แห่งประกาศคณะกรรมการพนักงานส่วนตำบลจังหวัดอุบลราชธานี เรื่อง หลักเกณฑ์และเงื่อนไขเกี่ยวกับการบริหารงานบุคคลขององค์การบริหารส่วนตำบล ประกาศ ณ วันที่ ๒๔ ตุลาคม ๒๕๕๕ ดังนี้ ให้คณะกรรมการจัดทำแผนอัตรากำลัง จัดทำแผนอัตรากำลังขององค์การบริหารส่วนตำบล โดยให้วิเคราะห์สภาพปัญหาของพื้นที่ ความต้องการของประชาชน พิจารณาภารกิจ อำนาจหน้าที่ตามกฎหมายการจัดตั้งองค์กรปกครองส่วนท้องถิ่น พระราชบัญญัติแผนและขั้นตอนการกระจายอำนาจให้แก่องค์กรปกครองส่วนท้องถิ่น พ.ศ.๒๕๔๒ ตลอดจนกฎหมายอื่น ให้สอดคล้องกับแผนพัฒนาเศรษฐกิจและสังคมแห่งชาติ แผนพัฒนาจังหวัด แผนพัฒนาอำเภอ แผนพัฒนาองค์กรปกครองส่วนท้องถิ่นนั้น วิเคราะห์ศักยภาพขององค์กรปกครองส่วนท้องถิ่น ลักษณะงานที่ต้องปฏิบัติ ความยากและคุณภาพของงาน และปริมาณงานของส่วนราชการต่าง ๆ ตลอดจนทั้งภาระค่าใช้จ่ายที่ต้องจ่ายในด้านบุคลากร (และค่าวัสดุครุภัณฑ์) เงินงบประมาณ โดยกำหนดในระยะเวลา ๓ ปี และแผนอัตรากำลังดังกล่าวอย่างน้อย จะต้องประกอบด้วยสาระสำคัญ วิเคราะห์ศักยภาพเพื่อประเมิน จุดแข็ง จุดอ่อน โอกาส และภัยคุกคาม รวมถึงแนวทางในการเข้าไปแก้ไขปัญหาหรือดำเนินการพัฒนาท้องถิ่นให้สอดคล้องกับหลักการ SWOT สำหรับความต้องการกำลังคนนั้น

ศึกษาและสรุป
สำคัญต้อง

ให้คณะกรรมการจัดทำแผนอัตรากำลัง ๓ ปี พิจารณาจากภารกิจและปริมาณงานที่มีอยู่ในปัจจุบันและคาดคะเนว่าจะมีเรื่องใดเพิ่มขึ้นในช่วงเวลา ๓ ปีข้างหน้า โดยกำหนดเป็นแผนอัตรากำลังองค์การบริหารส่วนตำบลในระยะเวลา ๓ ปี (ปีงบประมาณ ๒๕๖๗ - ๒๕๖๙) เพื่อเป็นกรอบในการกำหนดตำแหน่งและการใช้ตำแหน่งพนักงานส่วนตำบล ลูกจ้าง พนักงานจ้าง เพื่อเสนอคณะกรรมการพนักงานส่วนตำบลจังหวัดอุบลราชธานีพิจารณาให้ความเห็นชอบต่อไป

สำนักปลัดองค์การบริหารส่วนตำบล มีความประสงค์ที่จะกำหนดตำแหน่งหัวหน้าฝ่ายอำนวยการ (นักบริหารงานทั่วไป ระดับต้น) และหัวหน้าฝ่ายปกครอง (นักบริหารงานทั่วไป ระดับต้น) ทั้งนี้ ตามประกาศองค์การบริหารส่วนตำบลโนนค้อเรื่อง ประกาศกำหนด โครงสร้างส่วนราชการและการแบ่งอำนาจหน้าที่ของส่วนราชการภายในขององค์การบริหารส่วนตำบลโนนค้อ พ.ศ. ๒๕๖๓ นั้น องค์การบริหารส่วนตำบลโนนค้อ เป็น องค์การบริหารส่วนตำบลประเภทสามัญ ซึ่งมีส่วนราชการภายใต้โครงสร้างส่วนราชการ ดังนี้

๑. สำนักปลัดองค์การบริหารส่วนตำบล
๒. กองคลัง
๓. กองช่าง
๔. กองการศึกษา ศาสนา และวัฒนธรรม
๕. กองสวัสดิการสังคม
๖. หน่วยตรวจสอบภายใน

สำนักปลัด มีหน้าที่ความรับผิดชอบเกี่ยวกับ งานราชการทั่วไป ขององค์การบริหารส่วนตำบลงานเลขานุการของนายกองค์การบริหารส่วนตำบล รองนายกองค์การบริหารส่วนตำบล และเลขานุการนายกองค์การบริหารส่วนตำบล งานกิจการสภาองค์การบริหารส่วนตำบล การบริหารงานบุคคล ของพนักงานส่วนตำบล ลูกจ้างประจำ และพนักงานจ้าง งานกิจการขนส่ง งานส่งเสริมการท่องเที่ยว งานส่งเสริมการเกษตร งานการพาณิชย์ งานส่งเสริมและพัฒนาอาชีพ งานป้องกันและบรรเทาสาธารณภัย งานเทศกิจ งานรักษาความสงบเรียบร้อย งานจราจร งานวิเทศสัมพันธ์ งานประชาสัมพันธ์ งานส่งเสริมและพัฒนาเทคโนโลยีสารสนเทศ งานนิติการ งานคุ้มครอง ดูแลและบำรุงรักษาทรัพยากรธรรมชาติ งานสิ่งแวดล้อม และราชการที่มีได้กำหนดให้เป็นหน้าที่ ของกอง สำนัก หรือส่วนราชการใดในองค์การบริหารส่วนตำบลเป็นการเฉพาะ รวมทั้งกำกับและเร่งรัดการปฏิบัติราชการ ของส่วนราชการในองค์การบริหารส่วนตำบลให้เป็นไปตามนโยบาย แนวทาง และแผนการปฏิบัติราชการ ขององค์การบริหารส่วนตำบล งานบริการข้อมูล สถิติ ช่วยเหลือให้คำแนะนำทางวิชาการ งานอื่น ๆ ที่เกี่ยวข้องและที่ได้รับมอบหมาย ประกอบด้วยมีจำนวนบุคลากรที่อยู่ในสังกัด ทั้งพนักงานส่วนตำบล ลูกจ้างประจำ และพนักงานจ้างจำนวนมาก โดยแบ่งส่วนราชการภายใน ออกเป็น ๘ งาน ดังนี้

๑. งานบริหารทั่วไป
๒. งานยุทธศาสตร์และงบประมาณ
๓. งานการเจ้าหน้าที่
๔. งานนิติการ
๕. งานป้องกันและบรรเทาสาธารณภัย

สำเนาถูกต้อง



(นายลาตกร ชื่นทอง)
นักทรัพยากรบุคคลชำนาญการ

๗. งานสาธารณสุขและสิ่งแวดล้อม

สำนักปลัดองค์การบริหารส่วนตำบล มีการแบ่งงานและส่วนราชการภายในดังนี้

ส่วนราชการ	งาน	ตำแหน่ง	จำนวน (อัตรา)
สำนักปลัด	งานบริหารงานทั่วไป	นักจัดการงานทั่วไป ปก./ชก.	๑
		เจ้าพนักงานธุรการ ปง./ชง.	๑
		ผู้ช่วยเจ้าพนักงานธุรการ	๑
		ผู้ช่วยนักประชาสัมพันธ์	๑
		พนักงานขับรถยนต์ (ทักษะ)	๑
		คนงาน	๑
		ภารโรง	๑
	งานยุทธศาสตร์และงบประมาณ	นักวิเคราะห์นโยบายและแผน ปก/ชก	๑
		ผู้ช่วยนักวิเคราะห์นโยบายและแผน	๑
	งานการเจ้าหน้าที่	นักทรัพยากรบุคคล ปก/ชก	๑
		ผู้ช่วยนักทรัพยากรบุคคล	๑
	งานป้องกันและบรรเทาสาธารณภัย	เจ้าพนักงานป้องกันและบรรเทาสาธารณภัย ปง/ชง	๑
		ผู้ช่วยเจ้าพนักงานป้องกันและบรรเทาสาธารณภัย	๑
	งานสาธารณสุขและสิ่งแวดล้อม	ผู้ช่วยนักวิชาการสิ่งแวดล้อม	๑
พนักงานช่วยชีวิตคน		๒	

ทั้งนี้ สำนักปลัด อบต. มีความประสงค์จะกำหนด ฝ่ายอำนวยการ และฝ่ายปกครอง เพื่อปฏิบัติงานตามภารกิจขององค์การบริหารส่วนตำบลโนนค้อ อีกทั้งเพื่อให้เป็นไปตามโครงสร้างส่วนราชการ

ส่วนราชการภายในสำนักปลัด กรณีกำหนด ฝ่ายอำนวยการ และฝ่ายปกครอง ประกอบด้วย

ส่วนราชการ	ฝ่ายอำนวยการ	งาน	ตำแหน่ง	จำนวน (อัตรา)
สำนักปลัด	หัวหน้าฝ่ายอำนวยการ (นักบริหารงานทั่วไป ระดับต้น) เลขที่ตำแหน่ง ๗๖-๓-๐๑-๒๑๐๑-๐๐๒	งานบริหารงานทั่วไป	นักจัดการงานทั่วไป ปก./ชก.	๑
			เจ้าพนักงานธุรการ ปง./ชง.	๑
			ผู้ช่วยเจ้าพนักงานธุรการ	๑
			ผู้ช่วยนักประชาสัมพันธ์	๑
			พนักงานขับรถยนต์ (ทักษะ)	๑
			คนงาน	๑
			ภารโรง	๑
สำนักปลัด	หัวหน้าฝ่ายปกครอง (นักบริหารงานทั่วไป ระดับต้น) เลขที่ตำแหน่ง ๗๖-๓-๐๑-๒๑๐๑-๐๐๓	งานการเจ้าหน้าที่	นักทรัพยากรบุคคล ปก/ชก	๑
			ผู้ช่วยนักทรัพยากรบุคคล	๑
สำนักปลัด	หัวหน้าฝ่ายปกครอง (นักบริหารงานทั่วไป ระดับต้น) เลขที่ตำแหน่ง ๗๖-๓-๐๑-๒๑๐๑-๐๐๓	งานป้องกันและบรรเทาสาธารณภัย	เจ้าพนักงานป้องกันและบรรเทาสาธารณภัย ปง/ชง	๑
			ผู้ช่วยเจ้าพนักงานป้องกันและบรรเทาสาธารณภัย	๑
			พนักงานขับเครื่องจักรกลขนาดเบา	๑

ให้คณะกรรมการได้พิจารณาร่วมกันถึงปริมาณงาน ค่างาน ที่เพิ่มมากขึ้นภายใน สำนักปลัดองค์การบริหารส่วนตำบล เพื่อให้เกิดประโยชน์และเกิดความเหมาะสมต่อการ บริหารงานสำหรับปริมาณงานที่ผ่านมา ของสำนักปลัดองค์การบริหารส่วนตำบล จึงขอ แสดงบัญชีปริมาณงานย้อนหลัง ๓ ปี รายละเอียดปรากฏตามเอกสาร หมายเลข ๖ และ บัญชีแสดงการคำนวณจำนวนอัตรากำลังในการขออนุมัติกำหนดตำแหน่ง รายละเอียด ปรากฏตามเอกสาร หมายเลข ๕ เพื่อขออนุมัติกำหนดตำแหน่ง พนักงานส่วนตำบล ตำแหน่งหัวหน้าฝ่ายอำนวยการ (นักบริหารงานทั่วไป ระดับต้น) และ ตำแหน่งหัวหน้าฝ่าย ปกครองที่ได้แจ้งให้คณะกรรมการทุกคนทราบแล้ว ดังนี้

เอกสารหมายเลข ๖					
บัญชีแสดงปริมาณงานย้อนหลัง ๓ ปี เพื่อขออนุมัติกำหนดตำแหน่ง พนักงานส่วนตำบล ตำแหน่งหัวหน้าฝ่ายอำนวยการ (นักบริหารงานทั่วไป ระดับต้น) องค์การบริหารส่วนตำบลโนนคือ อำเภอหนองขริก จังหวัดอุบลราชธานี					
ลำดับที่	ลักษณะงานที่ปฏิบัติ	ปริมาณงานที่ต้องปฏิบัติทั้งปี			หมายเหตุ
		ก่อน ๓ ปี	ก่อน ๒ ปี	ก่อน ๑ ปี	
งานบริหารงานทั่วไป					
๑	ตรวจสอบ ควบคุม การปฏิบัติงานด้าน ระบบข้อมูลกลางขององค์กรปกครองส่วนท้องถิ่น	๑๐๐	๑๕๐	๒๐๐	
๒	ตรวจสอบ ควบคุม การปฏิบัติงานด้าน การประชาสัมพันธ์ด้านสื่อต่างๆ	๑๐๐	๑๕๐	๒๐๐	
๓	ตรวจสอบ ควบคุม การปฏิบัติงานด้าน การรับ-ส่ง การโต้ตอบหนังสือ การจัดทำรายงานการประชุม	๑,๒๐๐	๑,๓๐๐	๑,๕๐๐	
๔	ตรวจสอบ ควบคุม การปฏิบัติงานด้านงบประมาณ การเบิกจ่ายงบประมาณ การโอนงบประมาณ	๘๐๐	๑,๐๐๐	๑,๕๐๐	
งานวิเคราะห์นโยบายและแผน					
๕	ตรวจสอบ ควบคุม เสนอแนะ ติดตามการปฏิบัติงานด้าน การจัดทำแผนพัฒนาท้องถิ่น	๑๕๐	๑๗๐	๒๐๐	
๖	จัดทำแผนงาน หรือโครงการติดตามประเมินผล การดำเนินงานตามแผนและโครงการต่างๆ ซึ่งเป็นนโยบาย แผนงาน และโครงการทางเศรษฐกิจ สังคม การเมืองการบริหาร ฯลฯ	๑๐๐	๑๓๕	๑๕๐	
๗	ควบคุมจัดทำคำขอของงบประมาณเพื่อจัดทำร่างข้อบัญญัติงบประมาณรายจ่ายประจำปี/ งบประมาณเพิ่มเติม	๑๒๐	๑๓๐	๑๗๐	
๘	ตรวจสอบ ควบคุม เสนอแนะ ติดตามการปฏิบัติงานด้าน การจัดทำแผนดำเนินงาน ให้เหมาะสมและสอดคล้องกับภารกิจตามกฎหมาย	๑๐	๒๐	๕๐	
๙	ตรวจสอบ ควบคุม เสนอแนะ ติดตามการปฏิบัติงานด้าน การจัดวางระบบควบคุมภายใน	๑๐	๒๐	๓๐	
		๒,๕๙๐	๓,๐๗๕	๔,๐๐๐	

สำเนาถูกต้อง

(นายสาคร ชันทอง)
แม่พระพยาบาลรพ.บุคคลชำนาญก

บัญชีแสดงการคำนวณจำนวนอัตรากำลังในการขออนุมัติกำหนดตำแหน่ง พนักงานส่วนตำบล ตำแหน่งหัวหน้าฝ่ายอำนวยการ (นักบริหารงานทั่วไป ระดับต้น)

องค์การบริหารส่วนตำบลโนนค้อ อำเภอบุณฑริก จังหวัดอุบลราชธานี

ลำดับ ที่	ลักษณะงานที่ปฏิบัติ	เวลาที่ใช้ในการปฏิบัติงาน แต่ละชั้นจนเสร็จ ๑ ชั้นงานต่อนาที (นาที)	ปริมาณงาน ต่อ ๑ ปี (ชั้นงาน)	เวลาทั้งหมดต่อปี (นาที)	จำนวนตำแหน่ง ที่ต้องการ (ตำแหน่ง)
	งานบริหารงานทั่วไป				
๑	ตรวจสอบ ควบคุม การปฏิบัติงานด้าน ระบบข้อมูลกลางขององค์กรปกครองส่วนท้องถิ่น	๖๐	๒๐๐	๑๒,๐๐๐	๐.๑๔๕
๒	ตรวจสอบ ควบคุม การปฏิบัติงานด้าน การประชาสัมพันธ์ทั้งด้านสื่อต่างๆ	๖๐	๒๐๐	๑๒,๐๐๐	๐.๑๔๕
๓	ตรวจสอบ ควบคุม การปฏิบัติงานด้าน การรับ-ส่ง การโต้ตอบหนังสือ การจัดทำรายงานการประชุม	๓๐	๑,๕๐๐	๔๕,๐๐๐	๐.๕๔๓
๔	ตรวจสอบ ควบคุม การปฏิบัติงานด้านงบประมาณ การเบิกจ่ายงบประมาณ การโอนงบประมาณ	๖๐	๑,๕๐๐	๙๐,๐๐๐	๑.๐๘๗
	งานวิเคราะห์นโยบายและแผน				
๕	ตรวจสอบ ควบคุม เสนอแนะ ติดตามการปฏิบัติงานด้าน การจัดทำแผนพัฒนาท้องถิ่น	๑๐๐	๒๐๐	๒๐,๐๐๐	๐.๒๔๒
๖	จัดทำแผนงาน หรือโครงการติดตามประเมินผล การดำเนินงานตามแผนและโครงการต่างๆ ซึ่งเป็นนโยบาย แผนงาน และโครงการทางเศรษฐกิจ สังคม การเมืองการบริหาร ฯลฯ	๑๐๐	๑๕๐	๑๕,๐๐๐	๐.๑๘๑
๗	ควบคุมจัดทำคำของบประมาณเพื่อจัดทำร่างข้อบัญญัติงบประมาณรายจ่ายประจำปี/ งบประมาณเพิ่มเติม	๓๐๐	๑๗๐	๕๑,๐๐๐	๐.๖๑๖
๘	ตรวจสอบ ควบคุม เสนอแนะ ติดตามการปฏิบัติงานด้าน การจัดทำแผนดำเนินงาน ให้เหมาะสมและสอดคล้องกับภารกิจตามกฎหมาย	๖๐	๕๐	๓,๐๐๐	๐.๐๔
๙	ตรวจสอบ ควบคุม เสนอแนะ ติดตามการปฏิบัติงานด้าน การจัดทำความเสี่ยง	๖๐	๓๐	๑,๘๐๐	๐.๐๒
		๘๓๐	๔,๐๐๐	๒๔๙,๘๐๐	๓.๐๒

สำเนาถูกต้อง

(นายสาคร ชันทอง)
นักทรัพยากรบุคคลชำนาญการ

บัญชีแสดงปริมาณงานย้อนหลัง ๓ ปี เพื่อขออนุมัติกำหนดตำแหน่ง พนักงานส่วนตำบล ตำแหน่งหัวหน้าฝ่ายปกครอง (นักบริหารงานทั่วไป ระดับต้น)

องค์การบริหารส่วนตำบลโนนค้อ อำเภอบุณฑริก จังหวัดอุบลราชธานี

ลำดับที่	ลักษณะงานที่ปฏิบัติ	ปริมาณงานที่ต้องปฏิบัติทั้งปี			หมายเหตุ
		ก่อน ๓ ปี	ก่อน ๒ ปี	ก่อน ๑ ปี	
งานการเจ้าหน้าที่					
๑	ตรวจสอบการจัดทำแผนอัตรากำลัง ๓ ปี และขออนุมัติปรับปรุงตำแหน่งและอัตรากำลัง	๑๐๐	๒๐๐	๓๐๐	
๒	ตรวจสอบการจัดเก็บและรวบรวมข้อมูลเพื่อจัดทำแผนพัฒนาบุคลากร	๓๐	๕๐	๗๐	
๓	ตรวจสอบการจัดทำเรื่องบรรจุแต่งตั้ง ขอโอน ย้าย ปรับคุณวุฒิ และเลื่อนระดับ	๑๕๐	๒๐๐	๓๐๐	
๔	ตรวจสอบการจัดทำเรื่องการลาทุกชนิด และสรุปวันลา	๖๕	๗๒	๘๐	
๕	ตรวจสอบการจัดทำคำขอเครื่องราชอิสริยาภรณ์ประจำปี	๒๐	๒๕	๒๗	
๖	ควบคุมการจัดทำเรื่องการประเมินเลื่อนขั้นเงินเดือนพนักงานส่วนตำบล	๑๕๐	๒๐๐	๓๐๐	
๗	ควบคุมการจัดทำเรื่องการประเมินเลื่อนเงินเดือนพนักงานครู	๑๕๐	๒๐๐	๓๐๐	
๘	ควบคุมการจัดทำเรื่องการประเมินเลื่อนค่าตอบแทนพนักงานจ้าง	๑๕๐	๒๐๐	๓๐๐	
๙	ตรวจสอบ ควบคุม การปฏิบัติงานด้านระบบศูนย์บริการข้อมูลบุคลากรท้องถิ่นแห่งชาติ	๑๒	๑๒	๑๒	
งานป้องกันและบรรเทาสาธารณภัย					
๑๐	มอบหมาย วิศวกรฯ ทำความเห็น เสนอแนะ และควบคุมดูแลงานการป้องกันและลดอุบัติเหตุ	๓๐	๕๐	๗๐	
๑๑	ตรวจสอบ ควบคุม เสนอแนะ ติดตามการปฏิบัติงานด้าน แผนการป้องกันและบรรเทาสาธารณภัย	๑๐	๒๐	๓๐	
		๘๙๔	๑,๒๕๖	๑,๘๑๖	

สำเนาถูกต้อง



(นายสาคร ชันทอง)
 วิทยากรบุคคลชำนาญการ

บัญชีแสดงการคำนวณจำนวนอัตรากำลังในการขออนุมัติกำหนดตำแหน่ง พนักงานส่วนตำบล ตำแหน่งหัวหน้าฝ่ายปกครอง (นักบริหารงานทั่วไป ระดับต้น)
องค์การบริหารส่วนตำบลโนนค้อ อำเภออุบลพิสัย จังหวัดอุบลราชธานี

ลำดับ ที่	ลักษณะงานที่ปฏิบัติ	เวลาที่ใช้ในการปฏิบัติงาน แต่ละชั้นจนเสร็จ ๑ ชั้นงานต่อนาที (นาที)	ปริมาณงาน ต่อ ๑ ปี (ชิ้นงาน)	เวลาทั้งหมดต่อปี (นาที)	จำนวนตำแหน่ง ที่ต้องการ (ตำแหน่ง)
	งานประจำหน้าที่				
๑	ตรวจสอบการจัดทำแผนอัตรากำลัง ๓ ปี และขออนุมัติปรับปรุงตำแหน่งและอัตรากำลัง	๓๐๐	๓๐๐	๙๐,๐๐๐	๑.๐๘๗
๒	ตรวจสอบการจัดเก็บและรวบรวมข้อมูลเพื่อจัดทำแผนพัฒนาบุคลากร	๓๐๐	๗๐	๒๑,๐๐๐	๐.๒๕๔
๓	ตรวจสอบการจัดทำเรื่องบรรจุแต่งตั้ง ขอนโอน ย้าย ปรับคุณวุฒิ และเลื่อนระดับ	๓๐๐	๓๐๐	๙๐,๐๐๐	๑.๐๘๗
๔	ตรวจสอบการจัดทำเรื่องการลาทุกชนิด และสรุปวันลา	๑๒๐	๘๐	๙,๖๐๐	๐.๑๑๖
๕	ตรวจสอบการจัดทำคำขอเครื่องราชอิสริยาภรณ์ประจำปี	๑๒๐	๒๗	๓,๒๔๐	๐.๐๓๙
๖	ควบคุมการจัดทำเรื่องการประเมินเลื่อนขั้นเงินเดือนพนักงานส่วนตำบล	๓๐๐	๓๐๐	๙๐,๐๐๐	๑.๐๘๗
๗	ควบคุมการจัดทำเรื่องการประเมินเลื่อนเงินเดือนพนักงานครู	๓๐๐	๓๐๐	๙๐,๐๐๐	๑.๐๘๗
๘	ควบคุมการจัดทำเรื่องการประเมินเลื่อนค่าตอบแทนพนักงานจ้าง	๑๒๐	๓๐๐	๓๖,๐๐๐	๐.๔๓๕
๙	ตรวจสอบ ควบคุม การปฏิบัติงานด้านระบบศูนย์บริการข้อมูลบุคลากรท้องถิ่นแห่งชาติ	๑๒๐	๑๒	๑,๔๔๐	๐.๐๑๗
	งานป้องกันและบรรเทาสาธารณภัย				
๑๐	มอบหมาย วิศวกร ทำความเห็น เสนอแนะ และควบคุมดูแลงานการป้องกันและลดอุบัติเหตุ	๓๐๐	๗๐	๒๑,๐๐๐	๐.๒๕๔
๑๑	ตรวจสอบ ควบคุม เสนอแนะ ติดตามการปฏิบัติงานด้าน แผนการป้องกันและบรรเทาสาธารณภัย	๓๐๐	๓๐	๙,๐๐๐	๐.๑๑
		๒,๕๘๐		๘๖๑,๒๘๐	๕.๕๗

นายคำพูล พันพุด
ประธานกรรมการฯ

ลำดับต่อไปเชิญกองคลัง แสดงรายละเอียดความประสงค์ที่จะกำหนดตำแหน่ง
หัวหน้าฝ่ายพัสดุและทรัพย์สิน (นักบริหารงานการคลัง ระดับต้น)

น.ส.นวลประภาวรรณ วรุณธรรม ด้วยกองคลัง มีความประสงค์ที่จะกำหนดตำแหน่ง หัวหน้าฝ่ายพัสดุและ
ผู้อำนวยการกองคลัง ทรัพย์สิน (นักบริหารงานการคลัง) ระดับต้น สังกัด กองคลัง
(กรรมการ)

สำหรับ กองคลัง อบต.โนนค้อ มีหน้าที่ความรับผิดชอบเกี่ยวกับ งานการจ่ายเงิน
การรับเงิน การจัดเก็บภาษี ค่าธรรมเนียม และการพัฒนารายได้ งานสรุปผล สถิติการ
จัดเก็บภาษี ค่าธรรมเนียม งานนำส่งเงิน การเก็บรักษาเงินและเอกสารทางการเงิน งาน
การตรวจสอบใบสำคัญ ฎีกาทุกประเภท งานการจัดทำบัญชี งานตรวจสอบบัญชีทุก
ประเภท งานเกี่ยวกับเงินเดือน ค่าจ้าง ค่าตอบแทน เงินบำเหน็จ บำนาญ และเงินอื่นๆ
งานจัดทำหรือช่วยจัดทำงบประมาณและเงินนอกงบประมาณ งานเกี่ยวกับสถานะ
การเงินการคลัง งานการจัดสรร เงินต่างๆ งานทะเบียนคุมเงินรายได้และรายจ่ายต่างๆ
งานควบคุมการเบิกจ่ายเงิน งานทำงบทดลองประจำเดือน และประจำปี งานเกี่ยวกับการ
จัดซื้อ จัดจ้าง จัดหา งานทะเบียนคุม งานการจำหน่าย พัสดุ ครุภัณฑ์ และทรัพย์สิน
ต่างๆ งานเกี่ยวกับเงินประกันสัญญาทุกประเภท งานบริการข้อมูล สถิติ ช่วยเหลือให้
คำแนะนำทางวิชาการ ด้านการเงิน การคลัง การบัญชี การพัสดุและทรัพย์สิน งานอื่นๆ
ที่เกี่ยวข้องและที่ได้รับมอบหมาย โดยแบ่งส่วนราชการภายใน ดังนี้

ผู้อำนวยการกองคลัง
นายสาคร ชิมทอง
นักบริหารบุคคลชำนาญการ

๑. กลุ่มงานการเงินและบัญชี
 - งานการเงินและบัญชี
 - งานพัฒนารายได้
๒. กลุ่มงานพัสดุ
 - งานพัสดุและทรัพย์สิน

ประกอบด้วยมีจำนวนบุคลากรที่อยู่ในสังกัด ทั้งพนักงานส่วนตำบล และพนักงานจ้าง จำนวน ๑๐ คน สำหรับโครงสร้างส่วนราชการภายในกองคลัง ปัจจุบันแบ่งเป็น ดังนี้

ส่วนราชการ	งานภายในส่วนราชการ	ตำแหน่ง	จำนวน
ผู้อำนวยการกองคลัง (นักบริหารงานคลัง ระดับกลาง) (๑ อัตรา)	กลุ่มงานการเงินและบัญชี		
	๑.งานการเงินและบัญชี	นักวิชาการเงินและบัญชีชำนาญการ	๑
		ผู้ช่วยนักวิชาการเงินและบัญชี	๑
		ผู้ช่วยเจ้าพนักงานการเงินและบัญชี	๑
	๒.งานพัฒนาและจัดเก็บรายได้	นักวิชาการจัดเก็บรายได้ ปก./ชก.	๑
		เจ้าพนักงานจัดเก็บรายได้ ปง./ชง.	๑
		ผู้ช่วยเจ้าพนักงานจัดเก็บรายได้	๑
	กลุ่มงานพัสดุและทรัพย์สิน		
	๑.งานพัสดุและทรัพย์สิน	นักวิชาการพัสดุ ปก./ชก.	๑
		เจ้าพนักงานพัสดุ ปง./ชง.	๑
ผู้ช่วยเจ้าพนักงานพัสดุ		๑	
รวมทั้งสิ้น			๑๐

สำเนาถูกต้อง

(นายลาคร ชันทอง)
นักทรัพยากรบุคคลชำนาญการ

โครงสร้างส่วนราชการที่ขอกำหนดใหม่เป็นดังนี้

ส่วนราชการ	งานภายในส่วนราชการ	ตำแหน่ง	จำนวน
ผู้อำนวยการกองคลัง (นักบริหารงานคลัง ระดับกลาง) (๑ อัตรา)	กลุ่มงานการเงินและบัญชี		
	๑.งานการเงินและบัญชี	นักวิชาการการเงินและบัญชีชำนาญการ	๑
		ผู้ช่วยนักวิชาการการเงินและบัญชี	๑
		ผู้ช่วยเจ้าพนักงานการเงินและบัญชี	๑
	๒.งานพัฒนาและจัดเก็บรายได้	นักวิชาการจัดเก็บรายได้ ปก./ชก.	๑
		เจ้าพนักงานจัดเก็บรายได้ ปง./ชง.	๑
		ผู้ช่วยเจ้าพนักงานจัดเก็บรายได้	๑
	* ฝ่ายพัสดุและทรัพย์สิน หัวหน้าฝ่ายพัสดุและทรัพย์สิน (นักบริหารงานคลัง ระดับต้น) (๑ อัตรา)		
	๑.งานพัสดุและทรัพย์สิน	นักวิชาการพัสดุ ปก./ชก.	๑
		เจ้าพนักงานพัสดุ ปง./ชง.	๑
ผู้ช่วยเจ้าพนักงานพัสดุ		๑	
รวมทั้งสิ้น			๑๑

ให้คณะกรรมการได้พิจารณาร่วมกันถึงปริมาณงาน ค่างาน ที่เพิ่มมากขึ้นภายใน กองคลัง เพื่อให้เกิดประโยชน์และเกิดความเหมาะสมต่อการบริหารงาน กองคลัง จึงขอแสดงบัญชีปริมาณงานย้อนหลัง ๓ ปี รายละเอียดปรากฏตามเอกสาร หมายเลข ๖ และ บัญชีแสดงการคำนวณจำนวนอัตรากำลังในการขออนุมัติกำหนดตำแหน่ง รายละเอียดปรากฏตามเอกสาร หมายเลข ๕ เพื่อขออนุมัติกำหนดตำแหน่ง พนักงานส่วนตำบล ตำแหน่ง ฝ่ายพัสดุและทรัพย์สิน ที่ได้แจ้งให้คณะกรรมการทุกคนทราบแล้ว ดังนี้

เอกสารหมายเลข

บัญชีแสดงปริมาณงานย้อนหลัง ๓ ปี เพื่อขออนุมัติกำหนดตำแหน่ง พนักงานส่วนตำบล ตำแหน่ง หัวหน้าฝ่ายพัสดุและทรัพย์สิน (นักบริหารงานคลัง ระดับต้น)
องค์การบริหารส่วนตำบลโนนคือ อำเภอชุมพวง จังหวัดอุบลราชธานี

ลำดับที่	ลักษณะงานที่ปฏิบัติ	ปริมาณงานที่ต้องปฏิบัติทั้งปี			หมายเหตุ
		ก่อน ๓ ปี	ก่อน ๒ ปี	ก่อน ๑ ปี	
	งานพัสดุและทรัพย์สิน	(นายสาคร ชื่นทอง)			
๑	จัดทำแผนการจัดหาพัสดุ	๑๐๐	๖๐	๗๐	ไม่มีทรัพย์สินยกเว้น
๒	จัดทำแผนปฏิบัติงานจัดซื้อจัดจ้าง	๓๐	๕๐	๗๐	
๓	จัดทำสรุปผลการจัดซื้อจัดจ้างประจำทุกเดือน	๑๕๐	๒๐๐	๓๐๐	
๔	งานเก็บรักษา จัดทำทะเบียน เบิกจ่ายพัสดุ	๖๕	๗๒	๘๐	
๕	จัดทำทะเบียนคุมหลักประกันสัญญา	๒๐	๒๕	๒๗	
๖	รายงานทรัพย์สินประจำปี	๑๕๐	๒๐๐	๓๐๐	
๗	จัดทำทะเบียน เบิกจ่ายพัสดุ	๑๕๐	๒๐๐	๓๐๐	
๘	ดำเนินการเรื่องการจัดซื้อและว่าจ้างซ่อมพัสดุครุภัณฑ์	๑๕๐	๒๐๐	๓๐๐	
๙	ร่างหนังสือโต้ตอบ บันทึก ย่อเรื่อง รายงาน สรุปความเห็นเกี่ยวกับงานพัสดุ	๑๒	๑๒	๑๒	
		๘๕๔	๑,๑๘๖	๑,๗๑๖	

บัญชีแสดงการคำนวณจำนวนอัตรากำลังในการขออนุมัติกำหนดตำแหน่ง พนักงานส่วนตำบล ตำแหน่งหัวหน้าฝ่ายพัสดุและทรัพย์สิน (นักบริหารงานคลัง ระดับต้น)

องค์การบริหารส่วนตำบลโนนค้อ อำเภอชุมพริก จังหวัดอุบลราชธานี

ลำดับ ที่	ลักษณะงานที่ปฏิบัติ	เวลาที่ใช้ในการปฏิบัติงาน แต่ละชิ้นจนเสร็จ ๑ ชิ้นงานต่อนาที (นาที)	ปริมาณงาน ต่อ ๑ ปี (ชิ้นงาน)	เวลาทั้งหมดต่อปี (นาที)	จำนวนตำแหน่ง ที่ต้องการ (ตำแหน่ง)
	งานพัสดุและทรัพย์สิน				
๑	จัดทำแผนการจัดหาพัสดุ	๓๐๐	๗๐	๒๑,๐๐๐	๐.๒๕๔
๒	จัดทำแผนปฏิบัติงานจัดซื้อจัดจ้าง	๓๐๐	๓๐๐	๙๐,๐๐๐	๑.๐๘๗
๓	จัดทำสรุปผลการจัดซื้อจัดจ้างประจำทุกเดือน	๑๒๐	๘๐	๙,๖๐๐	๐.๑๑๖
๔	งานเก็บรักษา จัดทำทะเบียน เบิกจ่ายพัสดุ	๑๒๐	๒๗	๓,๒๔๐	๐.๐๓๙
๕	จัดทำทะเบียนคุมหลักประกันสัญญา	๓๐๐	๓๐๐	๙๐,๐๐๐	๑.๐๘๗
๖	รายงานทรัพย์สินประจำปี	๑๒๐	๓๐๐	๓๖,๐๐๐	๐.๔๓๕
๗	จัดทำทะเบียน เบิกจ่ายพัสดุ	๑๒๐	๑๒	๑,๔๔๐	๐.๐๑๗
๘	ดำเนินการเรื่องการจัดซื้อและว่าจ้างซ่อมพัสดุครุภัณฑ์	๑๒๐	๑๒	๑,๔๔๐	๐.๐๑๗
๙	ร่างหนังสือโต้ตอบ บันทึก ย่อเรื่อง รายงาน สรุปความเห็นเกี่ยวกับงานพัสดุ	๓๐๐	๗๐	๒๑,๐๐๐	๐.๒๕๕
๑๐	กำกับดูแล ให้ความเห็นเกี่ยวกับงานพัสดุ	๓๐๐	๗๐	๒๑,๐๐๐	๐.๒๕๕
		๑,๘๐๐		๒๗๓,๗๒๐	๓.๓๑๑

นางสาวศุภาภาณูจน์ สุนมา
ปลัด อบต.
(กรรมการ)

ตามที่ทาง รก.หน.สำนักปลัด และผอ.กองคลัง ได้นำเรียนข้อมูลสำหรับปริมาณงาน และค่างาน ก็ขอให้ทางคณะกรรมการทุกท่านได้โปรดพิจารณาร่วมกันด้วย ส่วน องค์ประกอบอื่นประกอบการกำหนดตำแหน่ง ขอให้ทางฝ่ายเลขานุการได้ชี้แจง เพิ่มเติมด้วย

นางสาวนาตยา พรหมโลก
รก.หัวหน้าสำนักปลัด อบต.
(กรรมการ/เลขานุการ)

ลำดับถัดไปคือการพิจารณาภาระค่าใช้จ่ายเกี่ยวกับเงินเดือนและประโยชน์ตอบแทน (ข้อ ๙) โดยการคำนวณภาระค่าใช้จ่ายตามเอกสาร ได้ใช้แนวทางการคำนวณ เงินเดือนฯ ตามแนวทางการจัดทำแผนอัตรากำลัง ๓ ปี ตามหนังสือสำนักงาน ก.จ., ก.ท. และ ก.อบต. ที่ มท ๐๘๐๙.๒/ว ๗๐ เรื่อง การจัดทำแผนอัตรากำลัง ๓ ปี ประจำปีงบประมาณ พ.ศ.๒๕๖๔-๒๕๖๖ ลงวันที่ ๑๙ มิถุนายน ๒๕๖๓ โดยภาระค่าใช้จ่ายขององค์การบริหารส่วนตำบลโนนค้อ เป็นไปตามมาตรา ๑๕ แห่งพระราชบัญญัติระเบียบบริหารงานบุคคลส่วนท้องถิ่น ๒๕๔๒ โดยมี รายละเอียด ดังนี้

สำเนาถูกต้อง

ภาระค่าใช้จ่ายด้านการบริหารงานบุคคล ตามมาตรา ๑๕ การกำหนดตำแหน่งฯ
หัวหน้าฝ่ายอำนวยการ หัวหน้าฝ่ายปกครอง สำนักปลัด และหัวหน้าฝ่ายพัสดุและ
ทรัพย์สิน กองคลัง ดังนี้

๑. ภาระค่าใช้จ่ายด้านการบริหารงานบุคคลประจำปีงบประมาณ พ.ศ. ๒๕๖๗

๑.๑ ข้อบัญญัติงบประมาณรายจ่ายประจำปี พ.ศ.๒๕๖๗

จำนวน ๔๘,๐๐๐,๐๐๐.๐๐ บาท

๑.๒ เงินเดือน ค่าจ้าง กรอบแผนอัตรากำลัง ปี ๒๕๖๗

จำนวน ๗,๙๑๖,๘๙๓.๓๐ บาท

๑.๓ ประโยชน์ตอบแทนอื่นที่จ่ายจริงในปี พ.ศ. ๒๕๖๗

จำนวน ๒,๘๒๑,๘๕๕.๘๖ บาท

= เงินเดือน ค่าจ้าง ตามกรอบแผนอัตรากำลัง ปี ๒๕๖๗ + และประโยชน์ตอบแทนอื่น (จ่ายจริง) X ๑๐๐
 ข้อบัญญัติงบประมาณรายจ่ายประจำปี พ.ศ. ๒๕๖๗

$$= \frac{๗,๙๑๖,๘๙๓.๓๐ + ๒,๘๒๑,๘๕๕.๘๖ \times ๑๐๐}{๔๘,๐๐๐,๐๐๐.๐๐} = ๒๒.๓๗$$

๒. ภาระค่าใช้จ่ายด้านการบริหารงานบุคคลประจำปีงบประมาณ พ.ศ. ๒๕๖๘

๒.๑ ข้อบัญญัติงบประมาณรายจ่ายประจำปี พ.ศ.๒๕๖๘

จำนวน ๔๙,๕๐๐,๐๐๐ บาท

๒.๒ เงินเดือน ค่าจ้าง ตามกรอบแผนอัตรากำลัง ปี ๒๕๖๘

จำนวน ๑๒,๐๐๙,๓๖๕ บาท

๒.๓ ภาระค่าใช้จ่ายที่เพิ่มขึ้นจากการปรับปรุงตำแหน่ง

จำนวน ๑,๒๓๔,๘๐๐ บาท

๒.๔ ประโยชน์ตอบแทนอื่นที่ตั้งไว้ในปี พ.ศ. ๒๕๖๘

จำนวน ๒,๕๗๘,๖๒๘ บาท

= เงินเดือนค่าจ้างตามกรอบแผนอัตรากำลัง ปี ๒๕๖๘ + ภาระค่าใช้จ่ายที่เพิ่มขึ้นจากการปรับปรุงตำแหน่ง + ประโยชน์ตอบแทนอื่น X ๑๐๐
 ข้อบัญญัติงบประมาณรายจ่ายประจำปี พ.ศ. ๒๕๖๘

$$= \frac{๑๒,๐๐๙,๓๖๕ + ๑,๒๓๔,๘๐๐ + ๒,๕๗๘,๖๒๘ \times ๑๐๐}{๔๙,๕๐๐,๐๐๐} = ๓๑.๙๗$$

ฉะนั้น ภาระค่าใช้จ่ายด้านการบริหารงานบุคคลตามมาตรา ๓๕ แห่งพระราชบัญญัติระเบียบบริหารงานบุคคลส่วนท้องถิ่น พ.ศ. ๒๕๔๒ ในปีงบประมาณที่ผ่านมาและปีที่ขอปรับปรุงตำแหน่งรวมกันเฉลี่ยแล้วคิดเป็นร้อยละ = $\frac{๒๒.๓๗ + ๓๑.๙๗}{2} = ๓๐.๑๗$

๒

ด้านประมาณการงบเพื่อการพัฒนาประจำปีงบประมาณ พ.ศ. ๒๕๖๗ องค์การบริหารส่วนตำบลโนนคือ ได้ตราข้อบัญญัติงบประมาณรายจ่ายเพื่อการลงทุน ตามระเบียบกระทรวงมหาดไทยว่าด้วยวิธีการงบประมาณขององค์กรปกครองส่วนท้องถิ่น พ.ศ.๒๕๖๓ งบประมาณเพื่อการพัฒนาด้านบุคลากร ด้านการพัฒนาคุณภาพชีวิต เด็ก สตรี ผู้สูงอายุ อาหารเสริมนม อาหารกลางวัน งบอุดหนุนเกี่ยวกับกิจการไฟฟ้า ประปา หรือด้านการศึกษา หรืองบเพื่อการพัฒนาอื่นที่ ก.อบต. เห็นชอบโดยสำนักงาน ก.อบต. แจ้งเป็นหนังสือ ในปีงบประมาณที่ผ่านมา มีสัดส่วนไม่ต่ำกว่าร้อยละ ๒๐ ของงบประมาณรายจ่ายประจำปีและฉบับเพิ่มเติม (ถ้ามี) ดังนี้

สำเนาถูกต้อง

(นายลาคร ชันทอง)
 นายกฯ พยากรบุคคลชำนาญการ

ในปีงบประมาณที่ผ่านมา (ปีงบประมาณ พ.ศ.๒๕๖๗)

๑.๑ องค์การบริหารส่วนตำบลโนนค้อ ได้ตั้งงบประมาณรายจ่ายประจำปีงบประมาณ


พ.ศ. ๒๕๖๗ จำนวน ๔๘,๐๐๐,๐๐๐ บาท

๑.๒ องค์การบริหารส่วนตำบลโนนค้อ ได้ตราข้อบัญญัติงบประมาณเพื่อการพัฒนาด้านกิจการบุคลากร ด้านการพัฒนาคุณภาพชีวิตเด็ก สตรี ผู้สูงอายุ อาหารเสริมนม อาหารกลางวัน งบอุดหนุน เกี่ยวกับกิจการไฟฟ้า ประปา หรือด้านการศึกษา หรืองบเพื่อการพัฒนาอื่นที่ ก.อบต. กำหนด (งบลงทุน ครุภัณฑ์ที่ดินและสิ่งก่อสร้าง) ในปีงบประมาณรายจ่ายประจำปีงบประมาณ พ.ศ. ๒๕๖๗ จำนวน ๒๑,๙๗๖,๙๔๗บาท

$$\text{งบเพื่อการพัฒนา ปี ๒๕๖๗} = \frac{๒๑,๙๗๖,๙๔๗}{๔๘,๐๐๐,๐๐๐} \times ๑๐๐ = ๔๕.๗๙ \%$$

แบบสรุปเกณฑ์พื้นฐาน

ลำดับ	เงื่อนไขการประเมิน	รายละเอียด	ผลการประเมิน
๑	ภาระค่าใช้จ่ายด้านการบริหารงานบุคคลตามมาตรา ๓๕ แห่งพระราชบัญญัติระเบียบบริหารงานบุคคลส่วนท้องถิ่น พ.ศ.๒๕๕๒ ในปีงบประมาณที่ผ่านมาและปีที่ขอกำหนด ตำแหน่งรวมกันเฉลี่ยไม่เกินร้อยละ ๓๕ โดยให้คำนวณ ภาระค่าใช้จ่ายตามกรอบอัตรากำลัง ๓ ปี รวมกับภาระ ค่าใช้จ่ายที่เพิ่มขึ้นจากการปรับปรุงตำแหน่งและภาระ ค่าใช้จ่ายซึ่งรองรับผู้ดำรงตำแหน่งเดิม (ถ้ามี)	องค์การบริหารส่วนตำบลโนนค้อ - มีภาระค่าใช้จ่ายในปีงบประมาณที่ผ่านมา คิดเป็นร้อยละ ๒๒.๓๗ - มีภาระค่าใช้จ่ายในปีงบประมาณที่ขอกำหนดตำแหน่ง คิดเป็นร้อยละ ๓๑.๙๗ - รวมกันเฉลี่ยคิดเป็นร้อยละ ๓๐.๑๔	<input checked="" type="checkbox"/> ผ่าน <input type="checkbox"/> ไม่ผ่าน
๒	การตราข้อบัญญัติเพื่อการลงทุนตามระเบียบกระทรวงมหาดไทย ว่าด้วยวิธีการงบประมาณขององค์กรปกครองส่วนท้องถิ่น พ.ศ.๒๕๕๑ และที่แก้ไขเพิ่มเติม ในปีงบประมาณที่ผ่านมา มีสัดส่วนไม่ต่ำกว่าร้อยละ ๒๐ ของงบประมาณรายจ่ายประจำปีและฉบับเพิ่มเติม(ถ้ามี)	องค์การบริหารส่วนตำบลโนนค้อ ตราข้อบัญญัติเพื่อการลงทุนในปีงบประมาณ (ปีที่ผ่านมา) คิดเป็นร้อยละ ๔๕.๗๘	<input checked="" type="checkbox"/> ผ่าน <input type="checkbox"/> ไม่ผ่าน
๓	ปริมาณงานและคุณภาพงานตามโครงสร้างส่วนราชการ ระดับกองหรือระดับสำนักได้ตามความเหมาะสมและประหยัด โดยองค์การบริหารส่วนตำบลสามัญกำหนดฝ่ายได้ไม่เกิน ๒ ฝ่าย แต่ละฝ่ายมีสายงานผู้ปฏิบัติไม่น้อยกว่า ๒ อัตรา โดยมีตำแหน่งวิชาการอย่างน้อย ๑ อัตรา	องค์การบริหารส่วนตำบลโนนค้อกำหนดฝ่าย จำนวน ๒ ฝ่าย ซึ่งมีตำแหน่งสายงานผู้ปฏิบัติ ไม่น้อยกว่า ๒ อัตรา โดยมีตำแหน่งวิชาการ อย่างน้อย ๑ อัตรา ดังนี้	<input type="checkbox"/> ผ่าน <input type="checkbox"/> ไม่ผ่าน

		<p>๑. ฝ่ายอำนวยการ ประกอบด้วย</p> <p>๑.๑ หัวหน้าฝ่ายอำนวยการ (นักบริหารงานทั่วไป ระดับต้น) เลขที่ตำแหน่ง ๗๖-๓-๐๑-๒๑๐๑-๐๐๒</p> <p>* กำหนดตำแหน่งเพิ่ม</p> <p>๑.๒ สายวิชาการ ๒ อัตรา</p> <p>- นักวิเคราะห์นโยบายและแผน ปก./ชก. - นักจัดการงานทั่วไป ปก./ชก.</p> <p>๑.๓ สายงานทั่วไป ๑ อัตรา</p> <p>- เจ้าพนักงานธุรการ ปง./ชง.</p> <p>๑.๔ พนักงานจ้างตามภารกิจ ๔ อัตรา</p> <p>- ผู้ช่วยนักวิเคราะห์นโยบายและแผน - ผู้ช่วยเจ้าพนักงานธุรการ - ผู้ช่วยนักประชาสัมพันธ์ - พนักงานขับรถยนต์ (ทักษะ)</p> <p>๑.๕ พนักงานจ้างทั่วไป ๒ อัตรา</p> <p>- คนงาน - การโรง</p> <p style="text-align: right;">สำเนาถูกต้อง  (นายสาคร ชันทอง) นักทรัพยากรบุคคลชำนาญการ</p>	
--	--	--	--

ลำดับ	เงื่อนไขการประเมิน	รายละเอียด	ผลการประเมิน
		<p>๑. ฝ่ายปกครอง ประกอบด้วย</p> <p>๑.๑ หัวหน้าฝ่ายปกครอง (นักบริหารงานทั่วไป ระดับต้น) เลขที่ตำแหน่ง ๗๖-๓-๐๑-๒๑๐๑-๐๐๓</p> <p>* กำหนดตำแหน่งเพิ่ม</p> <p>๑.๒ สายวิชาการ ๑ อัตรา</p> <p>- นักทรัพยากรบุคคล ปก/ชก</p> <p>๑.๓ สายงานทั่วไป ๑ อัตรา</p> <p>- เจ้าพนักงานป้องกันและบรรเทา สาธารณภัย ปง/ชง</p> <p>๑.๔ พนักงานจ้างตามภารกิจ ๓ อัตรา</p> <p>- ผู้ช่วยนักทรัพยากรบุคคล สำเนาถูกต้อง</p> <p>- ผู้ช่วยเจ้าพนักงานป้องกันและบรรเทา สาธารณภัย (นายสาคร ชื่นทอง) นักทรัพยากรบุคคลชำนาญการ</p> <p>- พนักงานขับเครื่องจักรกลขนาดเบา</p>	

นางสาวศุภาภาณูจน์ สุนมา
ปลัด อบต.
(กรรมการ)

จากภาระค่าใช้จ่ายด้านบุคคลที่ทางฝ่ายเลขานุการ ได้นำเสนอมา ถือว่ายังสามารถกำหนดตำแหน่งดังกล่าวได้ ซึ่งภาระค่าใช้จ่ายยังไม่เกินกว่าร้อยละ ๔๐ และในส่วนของกำหนดตำแหน่งสายบริหารงานก็ต้องไม่เกินร้อยละ ๓๕

สำหรับภาระค่าใช้จ่ายถือว่าไม่มีปัญหาในการกำหนดตำแหน่ง หัวหน้าฝ่ายอำนวยการ (นักบริหารงานทั่วไป ระดับต้น) ตำแหน่ง หัวหน้าฝ่ายปกครอง (นักบริหารงานทั่วไป ระดับต้น) และ ตำแหน่ง หัวหน้าฝ่ายพัสดุและทรัพย์สิน (นักบริหารงานการเงินและบัญชี ระดับต้น) ในครั้งนี้ แต่หลักเกณฑ์อื่นที่เกี่ยวข้องที่ต้องดูมีอะไรบ้างในการดำเนินการขอปรับปรุงแผนอัตรากำลังดังกล่าว ขอให้ฝ่ายเลขานุการ ได้นำเรียนที่ประชุมทราบด้วย

นายสาคร ชันทอง
นักทรัพยากรบุคคลชำนาญการ
(ผู้ช่วยเลขานุการ)

เรียน คณะกรรมการ ฯ ทุกท่าน ตามประกาศคณะกรรมการพนักงานส่วนตำบล จังหวัดอุบลราชธานี เรื่อง หลักเกณฑ์และเงื่อนไขเกี่ยวกับโครงสร้างส่วนราชการ และระดับตำแหน่งขององค์การบริหารส่วนตำบล(ฉบับที่ ๒)พ.ศ. ๒๕๖๓ ลงวันที่ ๙ เมษายน ๒๕๖๓ ได้มีการกำหนดหลักเกณฑ์และแนวทางในการดำเนินการกำหนด ฝ่ายหรือกลุ่มงานในองค์การบริหารส่วนตำบลดังนี้ “ให้องค์การบริหารส่วนตำบล เสนอเรื่องการขอกำหนดตำแหน่งหรือการปรับปรุง ตำแหน่งต่อคณะกรรมการ พนักงานส่วนตำบล (ก.อบต.จังหวัด) ให้ความเห็นชอบเกี่ยวกับปริมาณงานและความยุ่งยากซับซ้อนของงานภายใต้หลักการวิเคราะห์ค่า งานเป็นสำคัญ โดยมีให้ ปรับปรุงตำแหน่งรองรับเพื่อเหตุผลด้านตัวบุคคล

ทั้งนี้ เพื่อมิให้เกิดปัญหาคนล้นงานและเป็นการประหยัดงบประมาณ รายจ่ายด้านการบริหารงานบุคคลด้วย โดยให้องค์การบริหารส่วนตำบลแต่งตั้ง คณะกรรมการประเมินการกำหนดตำแหน่งหรือการปรับปรุงตำแหน่งหัวหน้าฝ่าย ดังนี้

๑. ผู้ทรงคุณวุฒิที่ ก.อบต.จังหวัด คัดเลือก ประธาน
๒. ผู้แทนส่วนราชการที่เกี่ยวข้องที่ ก.อบต.จังหวัด กรรมการ
คัดเลือก จำนวน ๒ คน
๓. ผู้นำชุมชนในเขต อบต. ที่เสนอขอกำหนดหรือปรับปรุง กรรมการ
ระดับตำแหน่ง ที่ ก.อบต.จังหวัด คัดเลือก จำนวน ๑ คน
๔. ท้องถิ่นจังหวัดหรือผู้ที่จังหวัดมอบหมาย กรรมการและเลขานุการ
โดยให้ท้องถิ่นจังหวัดแต่งตั้งผู้ช่วยเลขานุการได้ ๑ คน

ให้คณะกรรมการมีหน้าที่ดำเนินการประเมินตามตัวชี้วัด ที่ ก.อบต.กำหนด ประมวลผลคะแนนตามตัวชี้วัด ทั้งนี้ คณะกรรมการดังกล่าวตามข้อที่ ๑ และข้อที่ ๒ ทาง ก.อบต.จังหวัดจะเป็นผู้คัดเลือกให้ องค์การบริหารส่วนตำบลโนนค้อ ส่วน กรรมการตามข้อที่ ๓ ทาง องค์การบริหารส่วนตำบลโนนค้อ จะต้องดำเนินการ เสนอรายชื่อให้ทาง ก.อบต.จังหวัด ได้ดำเนินการคัดเลือกให้ ในกรณี

จึงขอให้ทางคณะกรรมการฯ ได้เสนอรายชื่อผู้นำชุมชนในเขต องค์การบริหารส่วน ตำบลโนนค้อ ด้วย เพื่อเสนอประกอบการพิจารณาการแต่งตั้งคณะกรรมการฯ ต่อไป

सानาญกตอง

นายคำพูล พันพุด
ประธานกรรมการ

สอบถามฝ่ายเลขานุการ รายชื่อผู้นำชุมชนที่จะเสนอต้องเสนอกี่ราย

(นายสาคร ชันทอง)
นักทรัพยากรบุคคลชำนาญการ

นายสาคร ชันทอง
(ผู้ช่วยเลขานุการ)

เสนอไม่น้อยกว่า ๒ ราย เพื่อให้ คณะกรรมการพนักงานส่วนตำบล ก.อบต.จังหวัด อุบลราชธานีได้พิจารณาคัดเลือก

นายคำพูล พันพุด
ประธานกรรมการ

ขอเสนอรายชื่อผู้นำชุมชน ต่อที่ประชุม ดังนี้

๑. นายหนูจร บุสรินทร์ กำนันตำบลโนนค้อ
๒. นายรัฐพล จันทร์เพ็ง ผู้ใหญ่บ้านหมู่ที่ ๑๑ ตำบลโนนค้อ

เนื่องจาก ๒ ท่านนี้เป็นบุคคลที่มีความรู้ความสามารถ และทำงานในพื้นที่
ตำบลโนนค้อ มานานพอสมควร ผมจึงขอเสนอชื่อผู้นำชุมชนทั้ง ๒ ท่านดังกล่าว
มีคณะกรรมการท่านอื่นจะเสนอใครหรือไม่ (ที่ประชุมไม่มี)

ที่ประชุม

น.ส.นิตยา พรหมโลก
รก.หัวหน้าสำนักปลัด อบต.
(กรรมการ/เลขานุการ)

มีมติเห็นชอบตามที่เสนอ

สำหรับเกณฑ์ตัวชี้วัดที่กล่าวมาเบื้องต้น ถือว่าผ่านเกณฑ์ที่จะเสนอขอรับ
การพิจารณาไปยังคณะกรรมการพนักงานส่วนตำบลจังหวัดอุบลราชธานี
ในการให้ความเห็นชอบในการกำหนดตำแหน่งต่อไป แต่ทั้งนี้ต้องมีกร
แต่งตั้งคณะกรรมการเพื่อประเมินค่างาน จำนวน ๑,๐๐๐ คะแนน
ในลำดับต่อไป

ซึ่งระดับตำแหน่งหัวหน้าฝ่าย จะต้องผ่านการประเมินค่างาน ที่ ๕๖๐ คะแนน
จึงขอให้ส่วนราชการที่ขอกำหนดตำแหน่งดังกล่าวได้จัดเตรียมความพร้อมด้าน
เอกสาร ข้อมูล และเรื่องอื่น ๆ เพื่อรอรับการขอรับการประเมิน ดังนี้
ประเมินจากคณะกรรมการต่อไป

หัวข้อประเมิน	คะแนนเต็ม
๑. องค์ประกอบด้านความรู้และทักษะที่จำเป็นในงาน	
๑.๑ ลักษณะงาน	๑๕๐
๑.๒ การบริหารงานและการจัดการ	๑๐๐
๑.๓ การสื่อสารและปฏิสัมพันธ์	๑๐๐
๒. องค์ประกอบด้านการคิดและการตัดสินใจแก้ไขปัญหา	
๒.๑ การปฏิบัติงานและการตัดสินใจแก้ไขปัญหา	๑๐๐
๒.๒ ความท้าทายในความคิดหรือความคิดสร้างสรรค์	๑๕๐
๓. องค์ประกอบด้านภาระความรับผิดชอบ	
๓.๑ อีสาระในการปฏิบัติงาน	๑๐๐
๓.๒ ขอบเขตผลกระทบของงาน	๑๕๐
๓.๓ อำนาจหน้าที่ได้รับ/ขอบเขตความรับผิดชอบ	๑๕๐
รวม	๕๖๐

สำเนาถูกต้อง

(นายลาคร ชินทอง)
นักทรัพยากรบุคคลชำนาญการ

นายคำพูล พันพุด
ประธานกรรมการ

ในการเปิดฝ่ายอำนวยการ ฝ่ายปกครองและฝ่ายการเงินและพัสดุในครั้งนี้ มี
คณะกรรมการท่านใดจะสอบถามหรือนำเสนอข้อมูลในส่วนที่เกี่ยวข้องหรือไม่
(ไม่มีผู้อภิปราย) เมื่อไม่มีผู้อภิปรายเพิ่มเติมผมขอมติที่ประชุมในการกำหนด
ตำแหน่ง ดังนี้

๑. หัวหน้าฝ่ายอำนวยการ
(นักบริหารงานทั่วไป ระดับต้น) ประเภทอำนวยการท้องถิ่น
สังกัด สำนักปลัดองค์การบริหารส่วนตำบล
๒. หัวหน้าฝ่ายปกครอง
(นักบริหารงานทั่วไป ระดับต้น) ประเภทอำนวยการท้องถิ่น
สังกัด สำนักปลัดองค์การบริหารส่วนตำบล
๓. หัวหน้าฝ่ายพัสดุและทรัพย์สิน
(นักบริหารงานการคลัง ระดับต้น) ประเภทอำนวยการท้องถิ่น
สังกัด กองคลัง

ที่ประชุม

มติเห็นชอบเป็นเอกฉันท์ ๖ เสียง
ไม่เห็นชอบ - เสียง
งดออกเสียง - เสียง

ระเบียบวาระที่ ๔
นายคำพูล พันพุด
ประธานกรรมการ

เรื่องอื่นๆ

สำหรับวาระอื่น ๆ มีท่านใดจะอภิปรายหรือนำในวาระอื่น ๆ หรือไม่ (ที่ประชุมไม่มี)
เมื่อที่ประชุมไม่มีอะไรแล้ว ก็ขอขอบคุณคณะกรรมการทุกท่านที่ได้เข้าร่วม
ประชุมในการปรับปรุงแผนอัตรากำลัง ๓ ปี ในครั้งนี้ มอบให้ทาง สำนักปลัด
องค์การบริหารส่วนตำบลโนนคือ ได้ดำเนินการจัดทำเอกสารเพื่อขอความเห็นชอบ
ต่อคณะกรรมการพนักงานส่วนตำบลจังหวัดอุบลราชธานี ต่อไป

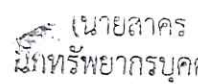
ปิดการประชุม

เวลา ๑๕.๓๐ น.

(ลงชื่อ)


(นางสาวนาตยา พรหมโลก)
หัวหน้าสำนักปลัดอบต.
กรรมการ / เลขานุการ

ผู้จัดบันทึกรายงานการประชุม
สำเนาถูกต้อง


นายสาคร ชันทอม
นักทรัพยากรบุคคลชำนาญการ

(ลงชื่อ)


(นายคำพูล พันพุด)

ผู้ตรวจรายงานการประชุม
นายกองค์การบริหารส่วนตำบลโนนคือ
ประธานกรรมการ

วาระที่ ๕.๑๔ บัญชีขอความเห็นชอบปรับปรุงโครงสร้าง เบื้องต้นตำแหน่งหัวหน้าฝ่าย... (นักบริหารงาน... ระดับต้น)

ในการประชุม กอบต.จังหวัดอุบลราชธานี ครั้งที่ ๖/๒๕๖๘ ลงวันที่ ๒๘ พฤษภาคม ๒๕๖๘

ที่	อำเภอ	อบต.	โครงสร้างระดับตำแหน่งเดิม	โครงสร้างระดับตำแหน่งใหม่	การค่าใช้จ่ายตามมาตรา ๓๕ ก่อนปรับปรุง	การค่าใช้จ่ายตามมาตรา ๓๕ หลังปรับปรุง	สถานะตำแหน่ง	มติ ก.อบต.จังหวัด
๓	บุณฑริก	อบต.โนนค้อ	<p>กลุ่มงานพัสดุและทรัพย์สิน (หัวหน้ากลุ่มงานพัสดุและทรัพย์สิน)</p> <ul style="list-style-type: none"> - นักวิชาการพัสดุ ปก./ชก. (๑) - นักวิชาการจัดเก็บรายได้ ปก./ชก. (๑) - เจ้าพนักงานจัดเก็บรายได้ ปง./ชง. (๑) - เจ้าพนักงานพัสดุ ปง./ชง. (๑) - พนักงานจ้างภารกิจ/ทั่วไป (๒) 	<p>ฝ่ายพัสดุและทรัพย์สิน หัวหน้าฝ่ายพัสดุและทรัพย์สิน (นักบริหารงานการคลัง ระดับต้น)</p> <p>เลขที่ตำแหน่ง ๗๖-๓-๐๔-๒๑๑-๐๐๒ *กำหนดเพิ่ม</p> <ul style="list-style-type: none"> - นักวิชาการพัสดุ ปก./ชก. (๑) - นักวิชาการจัดเก็บรายได้ ปก./ชก. (๑) - เจ้าพนักงานจัดเก็บรายได้ ปง./ชง. (๑) - เจ้าพนักงานพัสดุ ปง./ชง. (๑) - พนักงานจ้างภารกิจ/ทั่วไป (๒) 	๓๓,๑๑	๓๕,๑๘	ตำแหน่งว่าง	เห็นชอบ
					๑๖,๐๖๔,๐๐๔.๐๐	๑๗,๕๑๓,๗๘๓.๐๐	<p>ไม่ก่อนวันที่ ก.อบต.จังหวัด</p> <p>มีมติให้ความเห็นชอบ (สรรหาภายในระยะเวลา ๖๐ วัน)</p>	
							<p>ตามมติ ก.อบต.จังหวัดอุบลราชธานี ครั้งที่ ๖/๒๕๖๘</p> <p>เมื่อวันที่ ๒๘ พฤษภาคม ๒๕๖๘</p> <p>ผู้รับรอง.....</p>	



ประกาศองค์การบริหารส่วนตำบลโนนค้อ
เรื่อง ประกาศใช้แผนอัตรากำลัง ๓ ปี ประจำปีงบประมาณ พ.ศ. ๒๕๖๗ - ๒๕๖๙
(ฉบับปรับปรุง ครั้งที่ ๓)

.....

ตามที่คณะกรรมการพนักงานส่วนตำบลจังหวัดอุบลราชธานี ได้มีมติในการประชุมครั้งที่ ๖/๒๕๖๘ เมื่อวันที่ ๒๘ พฤษภาคม ๒๕๖๘ เห็นชอบการปรับปรุงแผนอัตรากำลัง ๓ ปี (พ.ศ.๒๕๖๗-๒๕๖๙) ขององค์การบริหารส่วนตำบลโนนค้อ นั้น

อาศัยอำนาจตามความในมาตรา ๑๕ และมาตรา ๒๕ แห่งพระราชบัญญัติระเบียบบริหารงานบุคคลส่วนท้องถิ่น พ.ศ.๒๕๔๒ ประกอบกับประกาศคณะกรรมการพนักงานส่วนตำบลจังหวัดอุบลราชธานี เรื่อง หลักเกณฑ์และเงื่อนไขเกี่ยวกับการบริหารงานบุคคลขององค์การบริหารส่วนตำบล ลงวันที่ ๒๔ ตุลาคม ๒๕๔๕ (และที่แก้ไขเพิ่มเติม) องค์การบริหารส่วนตำบลโนนค้อ จึงประกาศใช้แผนอัตรากำลัง ๓ ปี ประจำปีงบประมาณ พ.ศ.๒๕๖๗-๒๕๖๙ (ฉบับปรับปรุง ครั้งที่ ๓) โดยประกาศฉบับนี้มีผลใช้บังคับ

ตั้งแต่วันที่ ๒ มิถุนายน พ.ศ.๒๕๖๘ เป็นต้นไป

จึงประกาศให้ทราบโดยทั่วกัน

ประกาศ ณ วันที่ ๒ เดือน มิถุนายน พ.ศ.๒๕๖๘

(นายคำพูล พันพุดม)

นายกองค์การบริหารส่วนตำบลโนนค้อ



ประกาศองค์การบริหารส่วนตำบลโนนค้อ
เรื่อง ประกาศใช้แผนอัตรากำลัง ๓ ปี ประจำปีงบประมาณ พ.ศ. ๒๕๖๗ - ๒๕๖๙
(ฉบับปรับปรุง ครั้งที่ ๓)

.....

ตามที่คณะกรรมการพนักงานส่วนตำบลจังหวัดอุบลราชธานี ได้มีมติในการประชุมครั้งที่ ๖/๒๕๖๘ เมื่อวันที่ ๒๘ พฤษภาคม ๒๕๖๘ เห็นชอบการปรับปรุงแผนอัตรากำลัง ๓ ปี (พ.ศ.๒๕๖๗-๒๕๖๙) ขององค์การบริหารส่วนตำบลโนนค้อ นั้น

อาศัยอำนาจตามความในมาตรา ๑๕ และมาตรา ๒๕ แห่งพระราชบัญญัติระเบียบบริหารงานบุคคลส่วนท้องถิ่น พ.ศ.๒๕๔๒ ประกอบกับประกาศคณะกรรมการพนักงานส่วนตำบลจังหวัดอุบลราชธานี เรื่อง หลักเกณฑ์และเงื่อนไขเกี่ยวกับการบริหารงานบุคคลขององค์การบริหารส่วนตำบล ลงวันที่ ๒๔ ตุลาคม ๒๕๕๕ (และที่แก้ไขเพิ่มเติม) องค์การบริหารส่วนตำบลโนนค้อ จึงประกาศใช้แผนอัตรากำลัง ๓ ปี ประจำปีงบประมาณ พ.ศ.๒๕๖๗-๒๕๖๙ (ฉบับปรับปรุง ครั้งที่ ๓) โดยประกาศฉบับนี้มีผลใช้บังคับ

ตั้งแต่วันที่ ๒ มิถุนายน พ.ศ.๒๕๖๘ เป็นต้นไป

จึงประกาศให้ทราบโดยทั่วกัน

ประกาศ ณ วันที่ ๒ เดือน มิถุนายน พ.ศ.๒๕๖๘

(นายคำพูล พันพุม)

นายกองค์การบริหารส่วนตำบลโนนค้อ

